

ESPRIT en vogue

home



MONTAGEANLEITUNG

MOUNTING INSTRUCTIONS

INSTRUCTION DE MONTAGE

MONTAGEHANDLEIDING

UPUTA ZA MONTAŽU

MONTÁŽNÍ NÁVOD

SZERELÉSI ÚTMUTATÓ

NAVODILO ZA MONTAŽO

MONTÁŽNY NÁVOD

Русский

MONTERINGSANVISNING

INSTRUKCJA MONTAŻU

Seite 2

Page 4

Page 6

Pagina 8

Stranica 10

Strana 12

14. oldal

Stran 16

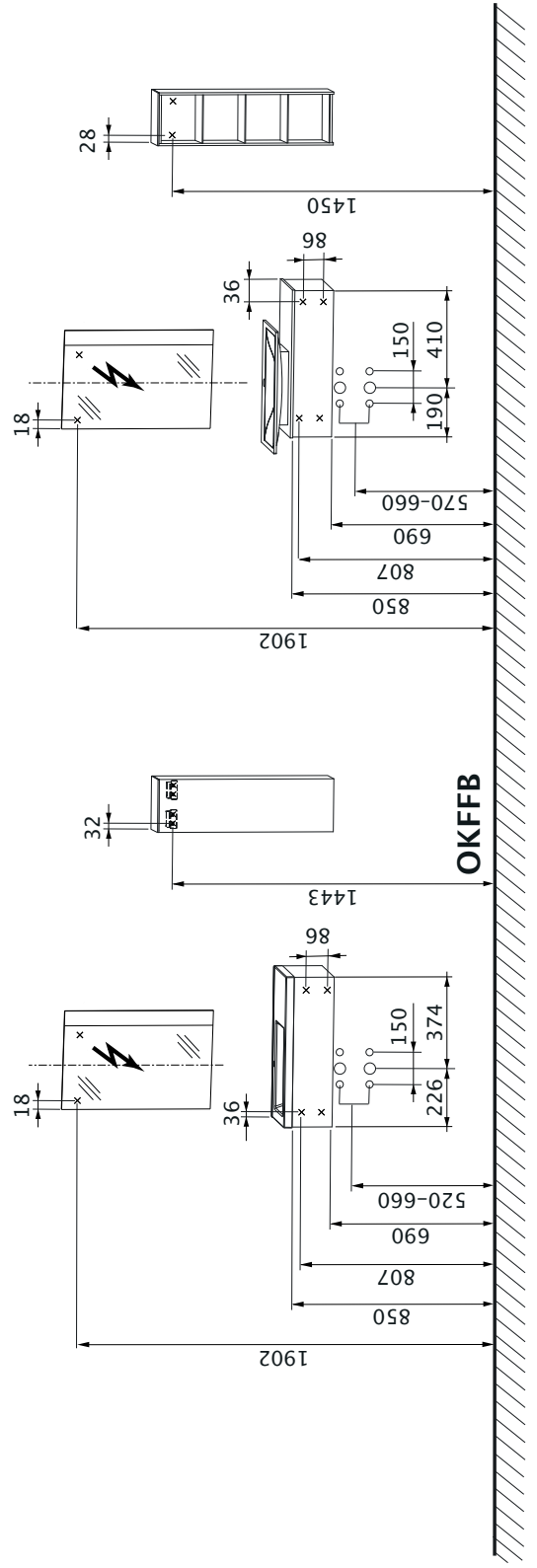
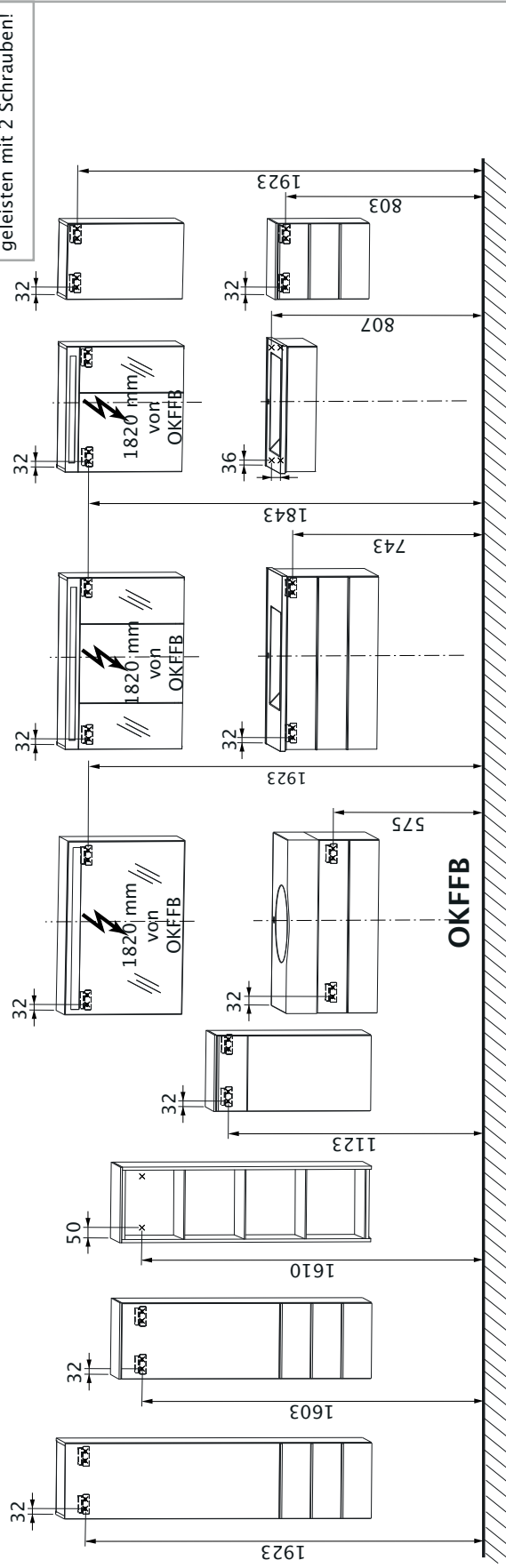
Strana 18

стр. 20

Sida 22

Strona 24

MAßÜBERSICHT (IN MM)



OKFFB = Oberkante Fertigfußboden x = Bohrposition in Wand

SICHERHEITSHINWEISE

- Montage nur durch fachkundige Personen.
- **Warnung: Bei fehlerhafter Montage besteht Gefahr!**
- Prüfen, ob die Wand für die Montage geeignet ist und die Befestigungsmittel für die auftretenden Kräfte verwendbar sind.
- Bitte lesen Sie die Montageanleitung vor der Badmontage sorgfältig durch.
- Das beigelegte Befestigungsmaterial ist nur für massive, ausreichend tragfähige Wände ausgelegt.
- ⚠ Elektroinstallationen dürfen nur vom Elektrofachmann nach **DIN VDE 0100-701** (VDE 0100-701):2008-10 durchgeführt werden.
- Elektrifizierte Spiegelschränke/Flächenspiegel müssen einen Mindestabstand von 60 cm zu Badewanne/Dusche aufweisen.
- Die Sicherheitsvorschriften und Normen der jeweiligen Länder sind zu beachten.

WICHTIGE INFORMATIONEN

- Kontrollieren Sie die Verpackung bei Anlieferung auf äußere Beschädigungen.
- Bitte überprüfen Sie die Anzahl der gelieferten Badmöbel und die dazugehörigen Beschlagsets (Schrauben, Abdeckkappen, Griffe etc.) mit dem Lieferschein bzw. dem Artikelaufkleber auf der Verpackung.
- **Achtung:** Schutzkappen der Spiegelschränktüren erst nach Montage der Türen entfernen, damit die Spiegelkanten nicht beschädigt werden.
- Vorhandene Niveau-Unterschiede durch auftragende Wandbeläge, z. B. Teilverfliesung, durch geeignete Distanzleisten ausgleichen.
- Nicht ausreichend tragfähige Wände verstärken.
- Bohrmaße von OKFFB nach Maßübersicht
- Befestigung WT und „WUA 11xx“ mit Winkelkonsole
- Befestigung Regal „RG 8140“ und „RG5120“ mit Hakenaufhängung
- Aufhängeleiste immer mit 2 Schrauben an Wand befestigen!
- Unterschiedliche Aufhängehöhe bei Spiegelschrank und Flächenspiegel beachten.
- Seitlicher Abstand der Möbel zueinander ist frei wählbar.
- Wasserhahn und Ablaufgarnitur nicht zu fest anziehen.
- Bedienungsanleitung „huwilift-verso“ beachten
- Montageanleitung „Designsyphon“ beachten
- Montageanleitung „LED - Rettangolo“ beachten

HILFSMITTEL

- Bohrmaschine/Akkuschrauber
- Steinbohrer Ø8 + Ø14 mm
- Holzbohrer Ø4 mm
- Gliedermaßstab/Maßband
- Wasserwaage
- Schraubendreher mit Kreuzschlitz 3,5 mm
- Maulschüssel SW 10 mm, SW 17 mm
- Schraubzwingen
- Bleistift
- Silikon (transparent und lösungsmittelfrei)

PFLEGEANLEITUNG

- **Achtung:** Keine Chemikalien, aggressive Fleckenmittel oder Scheuermittel verwenden!
- Zur Reinigung der Möbel verwenden Sie am besten ein feuchtes Tuch mit etwas Feinspülmittel.
- Achten Sie darauf, dass keine Tropfenrückstände am unteren Rand der Badmöbel verbleiben.
- Den Spiegel mit einem feuchten Tuch oder einem Fensterleder abreiben.
- Einfache Reinigung des Waschbeckens mit allen gewöhnlichen, körnerlosen Reinigungsmitteln.

i ANLEITUNG AUFBEWAHREN

Achtung: Anleitung gut aufheben, sie beinhaltet Informationen zur Installation und den Betrieb der Produkte!

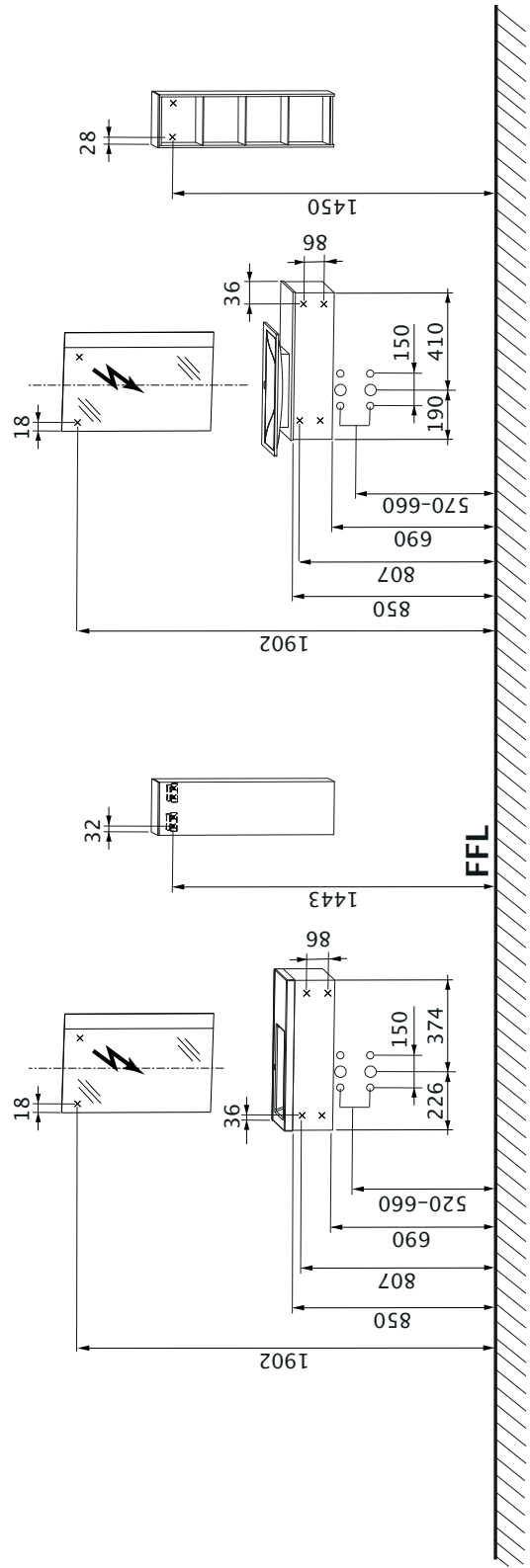
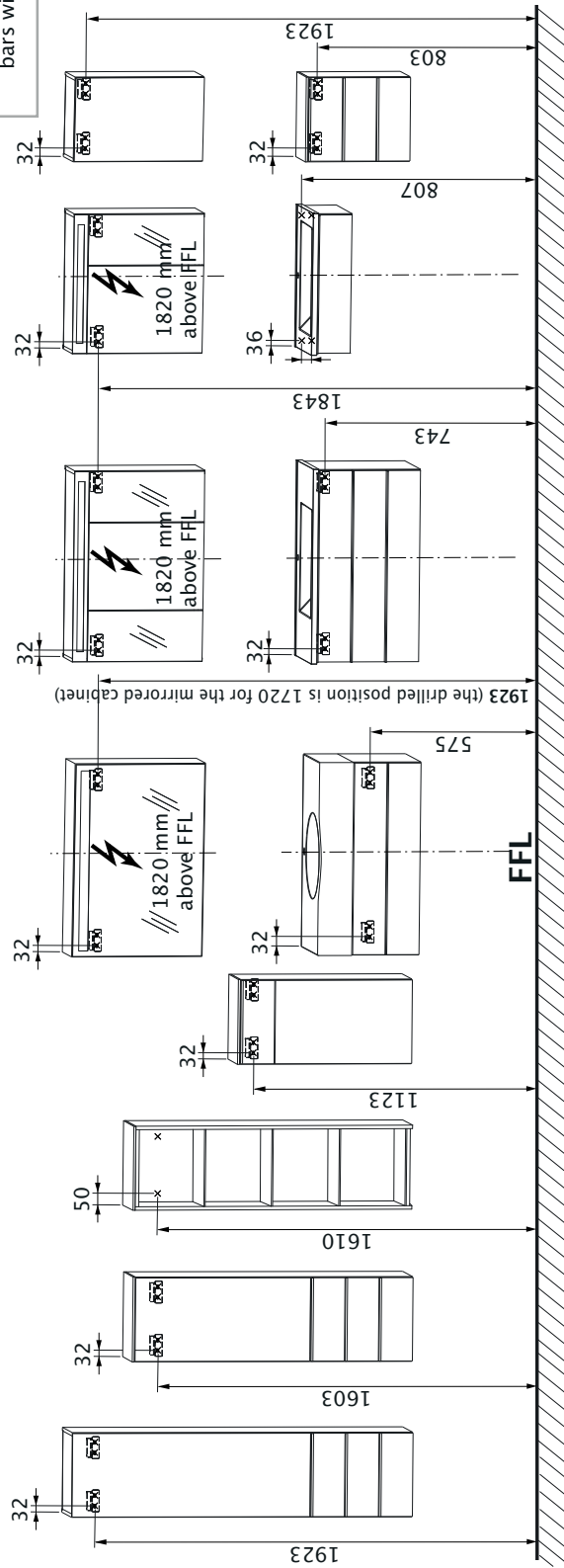
MONTAGEREIHENFOLGE

- **i Abbildungen siehe Anhang**
- 1. **Türen und Schubkästen demontieren (Abb. A/A1)**
- 2. **Leuchten montieren (Abb. B)**
 - ⚠ Netzleitung muss spannungsfrei sein!
- 3. **Griffleiste montieren (Abb. C)**
- 4. **Möbel aufhängen**
 - Spiegelschrank/Flächenspiegel (Mitte Spiegelschrank/FS = Mitte Wasseranschluss)
 - ⚠ Netzleitung muss spannungsfrei sein!
 - Waschtischunterschrank (außer bei WME 80...) (Mitte WTU = Mitte Wasseranschluss)
 - Waschtisch
 - Hochschrank, Oberschrank, Mittelschrank, Highboard
 - Unterschrank
 - Steckboard
- 5. **Flächenspiegel montieren und ausrichten (Abb. D/D1)**
- 6. **Möbel ausrichten (Abb. E/E1/E2)**
- 7. **Waschtisch montieren (Abb. F/F1/F2)**
- 8. **Armatur anbringen (Abb. G)**
 - **Achtung:** Die beigelegte Gummidichtung verwenden.
 - Armatur nicht zu fest anziehen!
- 9. **Steckboard montieren (Abb. H)**
- 10. **Griffleiste montieren (Abb. I)**
- 11. **Türen und Schubkästen montieren (Abb. J/J1)**
- 12. **Türen ausrichten (Abb. K/K1/K2)**
- 13. **Schubkästen einstellen (Abb. L)**
- 14. **Türdämpfung einstellen (Abb. M)**
- 15. **Rollen montieren (Abb. N)**
- 16. **Glasplatte befestigen (Abb. O)**

i LEUCHTMITTEL WECHSELN

- **Abbildungen auf der letzten Seite (P/Q/R/S)**
- ⚠ Netzleitung muss spannungsfrei sein!

DIMENSIONED LAYOUT (IN MM)



x = drilled position in the wall

FFL = finished floor level

SAFETY ADVICE

- The mounting must only be done by experts.
- **Warning: defective mounting is dangerous!**
- Check whether the wall is suitable for the mounting and that the fasteners are strong enough for the forces involved.
- Please read through the mounting instructions carefully before mounting in the bathroom.
- The enclosed fastening material is only suitable for solid walls of sufficient load-bearing strength.
- ⚠ Electrical installations should only be carried out by a specialist electrician DIN VDE 0100-701 (VDE 0100-701):2008-10.
- Electrified, mirrored cabinets and flat mirrors must be located at a minimum distance of 600 mm away from the bath or shower.
- The safety regulations and standards of the particular countries must be observed.

IMPORTANT INFORMATION

- Inspect the packaging for external damage when it is delivered.
- Please check the number of bathroom cabinets supplied and the associated sets of ironmongery (screws, cover caps, handles, etc.) against the delivery note or the article's label on the packaging.
- **Caution:** only remove the protective caps on the mirrored cabinet's doors after mounting the doors, in order to avoid damaging edges of the mirrors.
- Use suitable spacers or distance blocks to even out the existing differences in level caused by coverings applied to the walls, e.g., partial tiling.
- Reinforce any walls of insufficient load-bearing strength.
- The drilled dimensions are measured from the FFL according to the dimensioned layout.
- Fasten WT and „WUA 11xx“ with angle bracket
- Fasten cupboard „RG 8140“ and „RG 5120“ with hook suspension
- Always fasten the hanging bar to the wall with 2 screws!
- Note the different suspension height for the mirrored cabinet and the flat mirror.
- The horizontal spacing between the cabinets can be chosen freely.
- Do not tighten water tap and sink pop-up too firmly.
- Observe operating instructions “huwilift-verso“
- Observe operating instructions “Design siphon“
- Observe operating instructions “LED – Rettangolo“

TOOLS

- Drill and battery-operated screwdriver
- Stone drill bit of 8 and 14 mm dia.
- Wood drill bit of 4 mm dia.
- Folding metre rule and measuring tape
- Spirit level
- Screwdriver with a 3.5 mm tip for Phillips screws
- 10 and 17 mm wide open-jawed spanner
- Screw clamps
- Pencil
- Silicone sealant (transparent and solvent-free)

MAINTENANCE INSTRUCTIONS

- **Caution:** do not use any chemicals, aggressive detergent paste or scouring powder.
- The best way of cleaning the cabinet is to use a damp cloth with some mild washing-up liquid.
- Take care that no residue from droplets remains on the lower edge of bathroom cabinets.
- Polish the mirror with a damp cloth or chamois leather.
- The washbasin can be easily cleaned with any of the usual, non-abrasive cleaning agents.

i KEEP THE INSTRUCTIONS IN A SAFE PLACE

Caution: keep the instructions safely because they contain information about installing and operating the products.

MOUNTING SEQUENCE

i Illustrations in the appendix

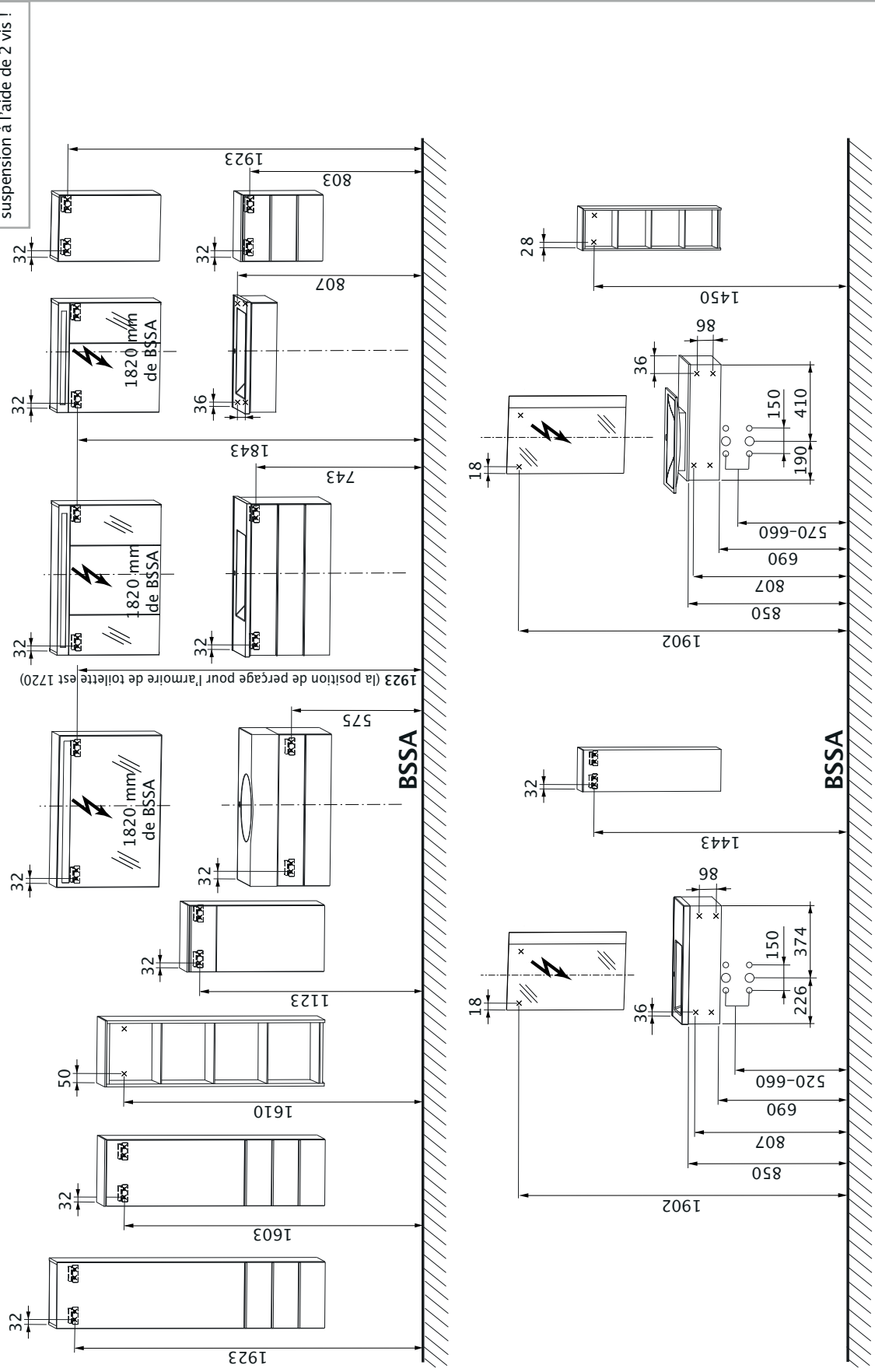
1. **Remove doors and drawers (Fig. A/A1)**
2. **Mounting the lights (Fig. B)**
 - ⚠ The electrical mains supply cable must be voltage-free!
3. **Installation of handle strip (Fig. C)**
4. **Suspending the cabinets**
 - Mirrored cabinet or flat mirror
(centre of the mirrored cabinet/flat mirror = centre of the water supply connection)
 - ⚠ The electrical mains supply cable must be voltage-free!
 - Washstand base cabinet
(centre of the washstand base cabinet = centre of the water supply connection)
 - Washstand
 - tall cabinets, Upper cabinets, centre cabinets, High board
 - base cabinets
 - Plug-in board
5. **Mounting and aligning the flat mirror (Fig. D/D1)**
6. **Aligning the cabinets (Fig. E/E1/E2)**
7. **Mount washstand (Fig. F/F1/F2)**
8. **Affixing of the fitting (Fig. G)**
 - **Caution:** Use attached rubber seal.
 - Do not tighten fitting too firmly!
9. **Mount Plug-in board (Fig. H)**
10. **Installation of handle strip (Fig. I)**
11. **Mount doors and drawers (Fig. J/J1)**
12. **Aligning the doors (Fig. K/K1/K2)**
13. **Adjusting the drawer (Fig. L)**
14. **Adjustment of door damping (Fig. M)**
15. **Installation of rollers (Fig. N)**
16. **Affixing of the glass plate (Fig. O)**

i CHANGING THE FLOURESCENT TUBE

Figures: page 26 (P/Q/R/S)

- ⚠ The electrical mains supply cable must be voltage-free!

VUE D'ENSEMBLE DES COTES (EN MM)



CONSIGNES DE SECURITE

- Ne confiez le montage qu'à des personnes compétentes
- **Mise en garde: un montage incorrect entraîne des risques!**
- Vérifiez si le mur est approprié pour le montage et si le matériel de fixation disponible est utilisable compte tenu des forces existantes.
- Lisez attentivement l'instruction de montage avant de procéder au baignoire.
- Le matériel de fixation fourni n'est prévu que pour des murs massifs, suffisamment portants.
- **⚠** Seul du personnel qualifié est autorisé à effectuer la mise en place d'installations électriques selon les normes en vigueur (en R.F.A. DIN VDE 0100-701 (VDE 0100-701):2008-10).
- Les armoires de toilette/panneaux de miroir électrifiés doivent présenter une distance minimum de 60 cm jusqu'à la baignoire/douche.
- Les prescriptions de sécurité et les normes du pays respectif doivent être observées.

INFORMATIONS IMPORTANTES

- Assurez-vous, lors de la livraison, que l'emballage ne présente pas de dommages extérieurs.
- Vérifiez le nombre de meubles de salle de bain fournis et les kits de quincaillerie correspondants (vis, capuchons, poignées, etc...) avec le bon de livraison et/ou l'étiquette des articles sur l'emballage.
- **Attention:** n'enlevez les capuchons protecteurs des portes de l'armoire de toilette qu'après le montage des portes afin que les bords du miroir ne soient pas endommagés.
- Compensez les différences de niveau par des revêtements muraux, par exemple, carrelage partiel, par des liteaux d'écartement appropriés.
- Renforcez les murs qui ne sont pas suffisamment portants.
- Distances de perçage de BSSA suivant la vue d'ensemble des cotes.
- Montage WT et „WUA 11xx“ avec coin console
- Montage plateau „RG 8140“ et „RG 5120“ avec crochet de suspension
- Toujours fixer la barrette de suspension à l'aide de 2 vis !
- Observez les différentes hauteurs d'accrochage de l'armoire de toilette et des panneaux de miroir.
- La distance latérale entre les meubles peut être choisie librement.
- Ne pas trop serrer les robinets et le système d'écoulement.
- Suivre les instructions de service, "huwilift-verso"
- Suivre les instructions de montage, "Designsyphon"
- Suivre les instructions de montage, "led - Rettangolo"

OUTILS

- Perceuse/Perceuse sans fil
- Perceuse électrique à percussion Ø 8 mm, Ø 14 mm
- Mèche à bois Ø 4 mm
- Mètre pliant/Mètre à ruban
- Niveau à bulle d'air
- Tournevis cruciforme 3,5 mm
- Clé plate, ouverture 10 mm, 17 mm
- Serre-joints
- Crayon
- Silicone (nettoyage avec produit incolore et sans solvant)

INSTRUCTION D'ENTRETIEN

- **Attention :** ne pas utiliser de produits chimiques, de produits spéciaux pour tâches ou de produits abrasifs corrosifs!
- Pour le nettoyage des meubles, le mieux est d'utiliser un chiffon humide imbibé d'un peu de liquide-vaisselle.
- Veillez à ce que des résidus de gouttes ne restent pas sur le bord inférieur des meubles de salle de bain.
- Nettoyez le miroir avec un chiffon humide ou une peau de chamois.
- Nettoyage aisé du lavabo au moyen de tout produit de nettoyage standard, sans grains.

i CONSERVEZ LES INSTRUCTIONS

Attention: veillez à conserver les instructions; elles contiennent des informations relatives à l'installation et au fonctionnement des produits!

ORDRE DU MONTAGE

i Illustrations de l'annexe

1. **Démonter les portes et tiroirs (illustr. A/A1)**
2. **Montez les lampes (illustr. B)**
⚠ La ligne d'alimentation doit être hors tension!
3. **Monter la tringle de retenue (illustr. C)**
4. **Accrochez les meubles**
 - Armoire de toilette/Panneaux de miroir (milieu armoire de toilette/Panneaux de miroir = milieu branchement d'eau)
 - ⚠** La ligne d'alimentation doit être hors tension!
 - Élément sous plan de toilette (milieu élément sous plan de toilette = milieu branchement d'eau)
 - Lavabo
 - éléments du haut, Eléments supérieurs, Armoires centrales, Armoire haute
 - éléments du bas
 - Panneau enfichable
5. **Monter et aligner les panneaux de miroir (illustr. D/D1)**
6. **Alignez les meubles (illustr. E/E1/E2)**
7. **Montage du lavabo (illustr. F/F1/F2)**
8. **Poser la robinetterie (illustr. G)**
 - **Attention:** Utiliser les joints en caoutchouc.
 - Ne pas serrer trop fortement la robinetterie!
9. **Monter les Panneau enfichable (illustr. H)**
10. **Monter la tringle de retenue (illustr. I)**
11. **Monter les portes et les tiroirs (illustr. J/J1)**
12. **Alignez les portes (illustr. K/K1/K2)**
13. **Adaptez les tiroirs (illustr. L)**
14. **Monter l'amortisseur de porte (illustr. M)**
15. **Monter les roulettes (illustr. N)**
16. **La plaque de verre fixent (illustr. O)**

i REMPLACEZ LA/LES AMPOULE(S)

Afbeeldingen op bladzijde 26 (P/Q/R/S)

⚠ La ligne d'alimentation doit être hors tension!

VEILIGHEIDSinSTRUCTIES

- Montage alleen door vakkundige personen.
- **Waarschuwing: bij verkeerde montage bestaat gevaar!**
- Controleer of de muur voor de montage geschikt is en of de bevestigingsmiddelen voor de optredende krachten bruikbaar zijn.
- Lees a.u.b. de montagehandleiding zorgvuldig door alvorens de badkamer te installeren.
- Het bijgevoegde bevestigingsmateriaal is uitsluitend voor massieve muren met voldoende draagvermogen bedoeld.
- ⚠ Elektro-installaties mogen uitsluitend door elektrotechnici volgens DIN VDE 0100-701 (VDE 0100-701):2008-10 uitgevoerd worden.
- Spiegelkasten/spiegels met een elektrische installatie moeten een minimumafstand van 60 cm tot de badkuip/douche hebben.
- De veiligheidsvoorschriften en normen van het betreffende land dienen in acht te worden genomen.

BELANGRIJKE INFORMATIE

- Controleer de verpakking bij de aflevering op uitwendige beschadigingen.
- Vergelijk a.u.b. het aantal van de geleverde badkamermeubels en de bijbehorende beslagsets (schroeven, afdekkappen, handvatten enz.) met de afleveringsbon of met de artikelsticker op de verpakking.
- **Let op:** verwijder de beschermkappen van spiegelkastdeuren pas na montage van de deuren, om beschadiging van de spiegelranden te voorkomen.
- Aanwezige niveauverschillen door een dikkere wandbekleding, bijv. gedeeltelijke betegeling, dienen met geschikte afstandslijsten te worden gecompenseerd.
- Wanden met onvoldoende draagvermogen dienen te worden verstevigd.
- Boorplaatsen vanaf BKAV volgens maatoverzicht.
- Bevestiging WT en „WUA 11XX“ met hoek-console
- Bevestiging plank „RG 8140“ en „RG 5120“ met haak ophanging
- Ophanglijst altijd met 2 schroeven aan de wand bevestigen!
- Let op de verschillende ophanghoogte bij spiegelkast en spiegel.
- De zijdelingse afstand tussen de meubels onderling kan vrij worden gekozen.
- Waterkraan en afvoerarmatuur niet de strak aandraaien.
- Bedieningshandleiding „huwilift-verso“ in acht nemen
- Montagehandleiding „Designsyphon“ in acht nemen
- Montagehandleiding „Led - Rettangolo“ in acht nemen

HULPMIDDELEN

- Boormachine/accuschroevendraaier
- Steenboor Ø 8 mm, Ø 14 mm
- Houtboor Ø 4 mm
- Duimstok/meetlint
- Waterpas
- Schroevendraaier met kruiskop 3,5 mm
- Steeksleutel SW 10 mm, 17 mm
- Lijmtangen
- Potlood
- Silicone (transparant en oplosmiddelvrij)

ONDERHOUDSHANDLEIDING

- **Let op:** gebruik geen chemicaliën, agressieve vlekkenmiddelen of schuurmiddelen!
- Voor de reiniging van de meubels gebruikt u het beste een vochtige doek met wat mild afwasmiddel.
- Zorg ervoor dat er geen druppels aan de onderrand van de badkamermeubels achterblijven.
- De spiegel wrijft u met een vochtige doek of een zeemlap schoon.
- De wastafel kan eenvoudig worden gereinigd met alle gewone, korrelloze reinigingsmiddelen.

i HANDLEIDING BEWAREN

Let op: bewaar de handleiding zorgvuldig; ze bevat informatie voor de installatie en het gebruik van de producten!

MONTAGEVOLGORDE

- i** Afbeeldingen in de appendix**
- 1. Deuren en lades demonteren (afb. A/A1)**
- 2. Lampen monteren (afb. B)**
 - ⚠ De netleiding moet spanningsvrij zijn!
- 3. Greeplijst monteren (afb. C)**
- 4. Meubels ophangen**
 - Spiegelkast/spiegel (midden spiegelkast/spiegel = midden wateraansluiting)
 - ⚠ De netleiding moet spanningsvrij zijn!
 - Wastafelonderkast (midden wastafelonderkast = midden wateraansluiting)
 - Wastafel
 - hoge kasten, Bovenkasten, Middenkasten, Highboard
 - Onderkasten
 - Legbord
- 5. Spiegel monteren en richten (afb. D/D1)**
- 6. Meubels richten (afb. E/E1/E2)**
- 7. Wastafel monteren (afb. F/F1/F2)**
- 8. Armatuur aanbrengen (afb. G)**
 - **Let op:** gebruik de bijgevoegde rubberen dichting.
 - Draai de armatuur niet te strak aan!
- 9. Legbord monteren (afb. H)**
- 10. Greeplijst monteren (afb. I)**
- 11. Deuren en lades monteren (afb. J/J1)**
- 12. Deuren afstellen (afb. K/K1/K2)**
- 13. Laden instellen (afb. L)**
- 14. Deurdemping instellen (afb. M)**
- 15. Rollen monteren (afb. N)**
- 16. Aanbrengen van de glasplaat (afb. O)**

i LAMPEN VERVANGEN

- Afbeeldingen op bladzijde 26 (P/Q/R/S)**
- ⚠ De netleiding moet spanningsvrij zijn!

SIGURNOSNE UPUTE

- Montaža samo kroz stručno osoblje.
- **Upozorenje:** kod pogrešne montaže postoji opasnost!
- Pregledajte, da li je zid prikladan za montažu i da li se sredstva za pričvršćivanje mogu primijeniti za nastajuću snagu.
- Molimo Vas da prije montaže kupatila pažljivo pročitate uputu za montažu.
- Priloženi materijal za pričvršćivanje je prikladan samo za masivne, dovoljno nosive zidove.
- ⚠ Elektroinstalacije smije provesti samo električar prema DIN VDE 0100-701 (VDE 0100-701):2008-10.
- Elektrificirani ormari sa ogledalom / plosnata ogledala moraju imati minimalni razmak do kade / tuša od 60 cm.
- Sigurnosni propisi i norme dotičnih zemalja se trebaju poštovati.

VAŽNE INFORMACIJE

- Nakon dostave pakovanje kontrolirajte na vanjska oštećenja.
- Molimo Vas da broj dostavljenog namještaja za kupatilo i pripadajuće komplete za pričvršćivanje (vijaka, kapa, ručki itd.) kontrolirate sa dostavnicom tj. naljepnicom artikla na pakovanju.
- **Pozor:** Zaštitne kape ormara sa ogledalom tek skinuti nakon montaže vrata, kako se rubovi ogledala ne bi oštetili.
- Postojeće razlike u razini kroz zidne obloge, n. pr. djelomično nalijepljene pločice, izjednačiti kroz prikladne šipke za izjednačavanje razlika.
- Nedovoljno nosive zidove ne pojačavati.
- Mjere za bušenje GRGP a prema pregledu mjera.
- Montirati WT i „WUA 11xx“ sa kut konzole
- Montirati polica „RG 8140“ i „RG 5120“ s kuka suspenzije
- Obratiti pozor na različite visine vješanja kod ormara sa ogledalom i plosnatim ogledalom.
- Šipku za vješanje uvijek sa 2 vijka pričvrstiti na zid!
- Bočni razmak između namještaja se može slobodno izabrati.
- Ne zatežite prejako slavinu i ispusnu garnituru.
- Obratiti pozor na uputu za uproabu „huwilift-verso“
- Obratiti pozor na uputu za montažu „Designsyphon“
- Obratiti pozor na uputu za montažu „LED – Rettangolo“

POMOĆNA SREDSTVA

- Bušilica / zavijač na akumulatorski pogon
- Svrđlo za kamen Ø 8 mm, Ø 14 mm
- Svrđlo za drvo Ø 4 mm
- Metar za mjerenje
- Labela
- Križni zavijač 3,5 mm
- Čeljusni ključ SW 17 mm
- Vijčana stezaljka
- Olovka
- Silikon (transparentan i nerastvoran)

UPUTA ZA NJEGU

- **Pozor:** Ne koristiti kemikalije, agresivna sredstva protiv mrlja ili sredstva za ribanje!
- Za čišćenje namještaja najbolje koristite vlažnu krpnu sa malo deterdženta.
- Pazite na to, da na donjem rubu namještaja za kupatilo ne ostanu mrlje od kapanja.
- Ogledalo očistiti sa vlažnom krpom i prebrisati sa kožnom krpom za prozore.
- Jednostavno čišćenje umivaonika sa svim uobičajenim sredstvima za čišćenje bez zrnja.

i UPUTA ZA ČUVANJE

Pozor: Uputu dobro sačuvati, ona sadrži informacije o instalaciji i radu proizvođača.

REDOSLIJED MONTAŽE

i Slike u prilogu

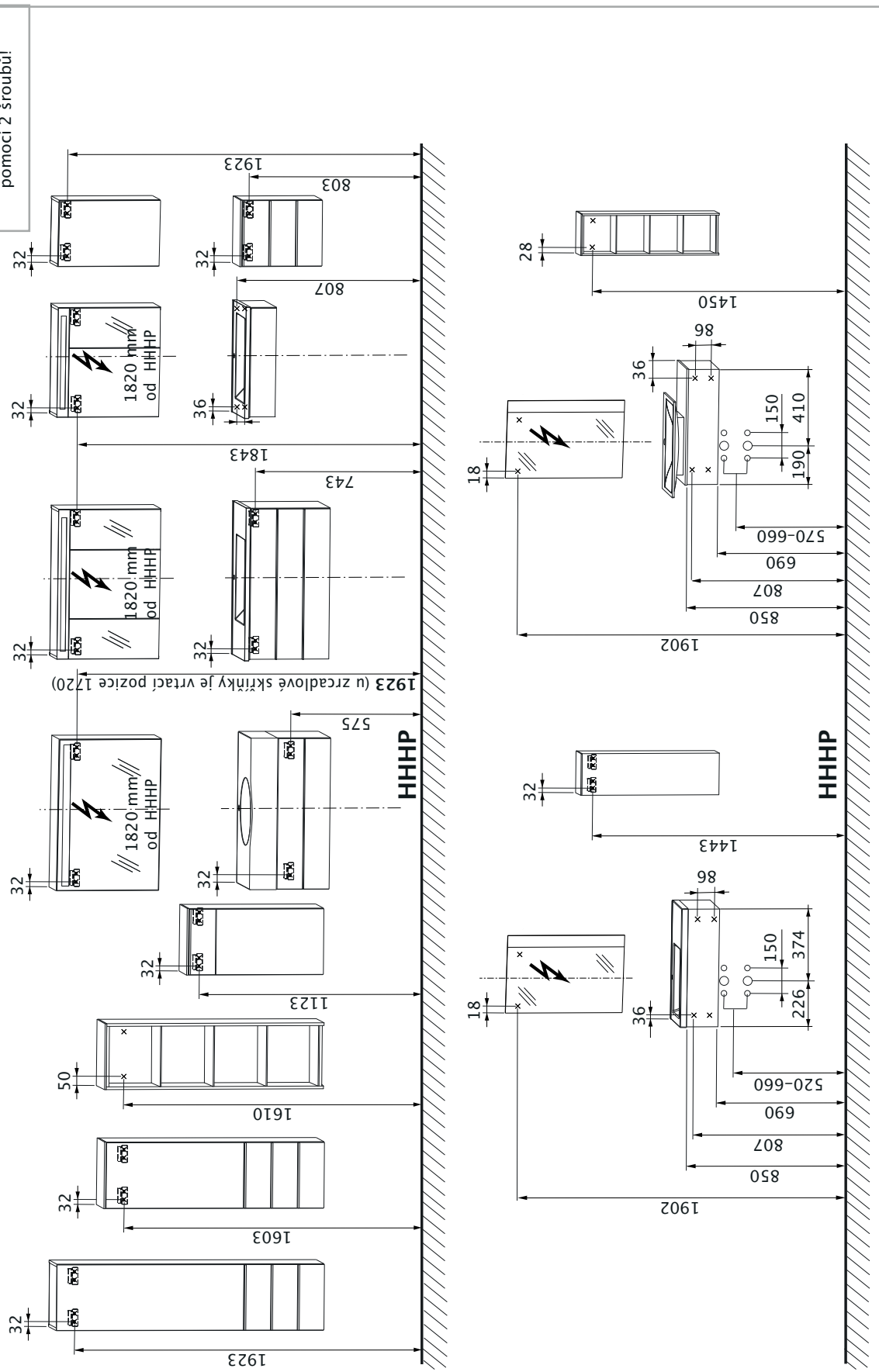
1. **Demontirajte vrata i ladice (slika A/A1)**
2. **Montirati svjetiljke (slika B)**
 - ⚠ Mrežni vod mora biti bez napona!
3. **Montirati lajsnu sa ručkom (slika C)**
4. **Objesiti namještaj**
 - Ormar sa ogledalom / plosnato ogledalo (sredina ormar sa ogledalom / plosnato ogledalo = sredina priključka za vodu)
 - ⚠ Mrežni vod mora biti bez napona!
 - Ormar ispod umivaonika (sredina Ormar ispod umivaonika = sredina priključka za vodu)
 - Praonik
 - visoki ormari, Viseći ormari, Srednji ormari, Visoka vitrina
 - Donji ormari
 - Utična šina
5. **Montirati i izravnati plosnati ormar (slika D/D1)**
6. **Ispraviti namještaj (slika E/E1/E2)**
7. **Montirati umivaonik (slika F/F1/F2)**
8. **Postavljanje opreme (slika G)**
 - **Pozor:** Koristite isporučenu gumenu zaptivku.
 - Ne zatežite prejako opremu!
9. **Montirajte Utična šina (slika H)**
10. **Montirati lajsnu sa ručkom (slika I)**
11. **Montirajte vrata i ladice (Abb. J/J1)**
12. **Izravnati vrata (slika K/K1/K2)**
13. **Namjestiti ladice (slika L)**
14. **Postavljanje odbojnika za vrata (slika M)**
15. **Montirati kotače (slika N)**
16. **Stavljanje stakla ploča (slika O)**

i ZAMIJENITI RASVJETNA SREDSTVA

Slike na stranici 26 (P/Q/R/S)

- ⚠ Mrežni vod mora biti bez napona!

PŘEHLED ROZMĚRŮ (V MM)



BEZPEČNOSTNÍ POKYNY

- Montáž mohou provádět jenom odborně způsobilé osoby.
- **Upozornění: Při nesprávné montáži vzniká nebezpečí ohrožení!**
- Přezkoušet, je-li stěna vhodná pro montáž a zda je možno použít upevňovací prostředky s ohledem na vznikající síly.
- Pročtěte si pečlivě montážní návod ještě před vlastní montáží koupelnových skříněk.
- Příložený upevňovací materiál je dimenzován jenom pro masivní, dostatečně pevné nosné stěny.
- **!** Elektroinstalace smějí provádět pouze kvalifikovaní elektrikáři podle DIN VDE 0100-701 (VDE 0100-701):2008-10.
- Elektricky napájené zrcadlové skřínky/plochá zrcadla musí zachovávat minimální odstup 60 cm od vany/sprchy.
- Je nutno brát ohled na specifické bezpečnostní předpisy a normy příslušných zemí.

DŮLEŽITÉ INFORMACE

- Zkontrolujte si při dodání zboží, zda nemá obalový materiál vnější poškození.
- Zkontrolujte si prosím počet dodaných kusů koupelnového nábytku a kompletnost příslušné sady kování (šrouby, odejmámatelných krytů, rukojetí atd.) uvedené v dodacím listu nebo na etiketě na obalu produktu.
- **Upozornění:** Ochranní krytky dveří zrcadlových skříněk odstraňujte vždy až po ukončení montáže dveří, aby nemohlo dojít k poškození hran zrcadel.
- Existující rozdíly v úrovni vyrovnejte pomocí nanášení obkládacích dlaždic, např. částečným vydlážděním, prostřednictvím vhodných distančních lišt.
- Vyztužte nedostatečně pevné nosné stěny.
- Vrtní rozměry HHPH podle přehledu rozměrů.
- Montážní WT a „WUA 11x“ s rohovou konzolou
- Montážní polička „RG 8140“ a „RG 5120“ s háčkem pozastavení
- Závěsnou lištu upevňujte na stěnu vždy pomocí 2 šroubů!
- Zohledněte rozdílnou závěsnou výšku u zrcadlových skříněk a plochých zrcadel.
- Boční odstup nábytku mezi sebou si můžete libovolně zvolit.
- Vodovodní kohoutek a odpadovou soupravu neutahujte příliš pevně.
- Dodržujte návod k obsluze „huwilift-verso“
- Dodržujte montážní návod „Designsyphon“
- Dodržujte montážní návod „LED - Rettangolo“

POMŮCKY

- Vrtačka/Akumulátorový šroubovák
- Vrtáky do kamene o průměru 8 mm, 14 mm
- Vrtáky do dřeva o průměru 4 mm
- Skládací dřevěný metr/Měřicí pásmo
- Vodováha
- Křížový šroubovák o průměru 3,5 mm
- Otevřený klíč SW o průměru 10 mm, 17 mm
- Svěrák na šrouby
- Tužka
- Silikon (průhledný a bezropouštědlový)

NÁVOD PRO ÚDRŽBU

- **Upozornění:** Nepoužívejte žádné chemikálie, agresivní odstraňovače skvrn nebo drhací prostředky!
- K čištění nábytku používejte nejlépe vlhký hadřík s trochou jemného promývacího prostředku.
- Dávejte pozor na to, aby na spodní části koupelnového nábytku nezůstali žádné zbytky kapaliny.
- Zrcadlo vyleštěte vlhkým hadříkem nebo utěrkou na okna z umělé kůže.
- Jednoduché čištění umyvadla pomocí všech běžných čistících prostředků bez granulátů.

i USCHOVÁNÍ NÁVODU

Upozornění: Návod dobře uschovejte, obsahuje informace potřebné k instalaci a provozu produktů!

MONTÁŽNÍ POSTUP

i Obrázková dokumentace v příloze

1. **Odmontujte dvířka a zásuvky (obr. A/A1)**
2. **Namontovat svítidla (Obr. B)**
 - ⚠ Rozvodní síť musí být bez napětí!
3. **Namontovat uchopovací lištu (Obr. C)**
4. **Zavěsit nábytek**
 - Zrcadlová skříňka/Plochá zrcadla (Střed zrcadlové skřínky/Plochá zrcadla = Střed přípojky na vodu)
 - ⚠ Rozvodní síť musí být bez napětí!
 - Spodní skříňka pod umyvadlem (Střed spodní skřínky pod umyvadlem = Střed přípojky na vodu)
 - Umyvadlo
 - vysoké skříňe, Horní skříňky, Střední skříňky, Vrchní deska
 - Spodní skříňky
 - Panel se zásuvkou
5. **Namontujte a vyrovnejte ploché zrcadlo (Obr. D/D1)**
6. **Seřadit nábytek (Obr. E/E1/E2)**
7. **Montáž umyvadla (Obr. F/F1/F2)**
8. **Namontujte baterii (Obr. G)**
 - **Upozornění:** použijte příložené gumové těsnění.
 - Baterii neutahujte příliš pevně!
9. **Namontujte Panel se zásuvkou (Obr. H)**
10. **Namontovat uchopovací lištu (Obr. I)**
11. **Namontujte dveře a zásuvky (Obr. J/J1)**
12. **Seřadit dveře (Obr. K/K1/K2)**
13. **Vyměnit svítidla (Obr. L)**
14. **Nastavení samozavírače (Obr. M)**
15. **Namontovat kolečka (Obr. N)**
16. **Pripevnění skleněné desky (Obr. O)**

i NASTAVIT ZÁSUVKOVOU SKŘÍŇKU

- Obrázky na straně 26 (P/Q/R/S)
- ⚠ Rozvodní síť musí být bez napětí!

BIZTONSÁGI ÚTMUTATÁSOK

- Csak hozzáértő személy szerelheti fel.
- **Figyelmeztetés! A hibás szerelés balesetveszélyt okoz!**
- Vizsgálja meg, hogy alkalmas-e a fal a felszerelésre és használható-e a rögzítő elemek a fellépő erőknél.
- A szerelés előtt olvassa el gondosan a szerelési útmutatót.
- A mellékelt felerősítő szerelékeket csak vastag, kellő teherbírású falakhoz terveztük.
- **⚠** Az elektromos szereléseket csak villamos szakember végezheti a DIN VDE 0100-701 (VDE 0100-701):2008-10 szerint.
- Villamos szerelésekkel rendelkező tükrös szekrényeket/fali tükröket minimum 60 cm-es távolságban kell elhelyezni a fürdőkádtól/zuhanyzótól.
- A használat szerinti ország biztonsági előírásait és szabványait követni kell.

FONTOS TUDNIVALÓK

- Leszállításkor ellenőrizze, hogy a csomagolás külseje nem mutat-e rongálódásokat.
- Vizsgálja felül, hogy a leszállított bútorok darabszáma és a hozzátartozó vasalási anyagok (csavarok, takarófedelek, fogantyúk stb.) egyeznek-e a szállítólevél ill. a csomagolásra ragasztott árucímke tartalmával.
- **Figyelem!** A tükrös szekrényajtók védőfedőit csak az ajtók felszerelése után szabad eltávolítani, nehogy megrongálódjanak a tükör szélei.
- A meglévő színteltéréseket felhordó falburkolatokkal, pl. részleges csempézéssel, alkalmas távtartó lécekkal kell kiegyenlíteni.
- A nem eléggé teherbíró falakat meg kell erősíteni.
- Az KPF SZ-től vett furatméreteket a méretáttekintő rajzon lehet megtalálni.
- Szerelés WT és „WUA 11xx” vele sarok konzol
- Szerelés könyvespolc „RG 8140” és „RG 5120” vele akasztóval felfüggesztés
- A felfüggesztő léceket mindig 2 csavarral kell a falra felerősíteni!
- A tükrös szekrénynél és fali tükörnél figyeljen az eltérő függesztési magasságokra.
- Oldalirányban szabadon meg lehet választani az egyes bútorok távolságát.
- A vízcsapot és a lefolyó garnitúrát nem húzzuk meg túl szorosan.
- A „huwilift-verso” kezelési utasítását figyelembe kell venni
- A „Designsyphon” szerelési utasítását figyelembe kell venni
- A „LED - Rettangolo” szerelési utasítását figyelembe kell venni

SEGÉDESZKÖZÖK

- fúrógép/akkus csavarhúzó
- Ø 8 mm, Ø 14 mm-es kőfúró
- Ø 4 mm-es fafúró
- collstock/mérőszalag
- vízmérték
- 3,5 mm-es keresztornyú csavarhúzó
- 8, 17-es villáskulcs
- csavaros szorítók
- ceruza
- szilikon (transzparens és oldószermentes)

ÁPOLÁSI ÚTMUTATÓ

- **Figyelem!** Vegyszereket, maró hatású folttisztítókat vagy súrolószereket ne használjon!
- Legjobb, ha kevés finom öblítő szeres ruhával tisztítja meg a bútorokat.
- Ügyeljen rá, hogy ne maradjanak rajta cseppek a bútorok alsó szélén.
- A tükröt nedves ruhával vagy szarvasbőrrel dörzsölje le.
- A mosdókagylót a szokásos szemcsementes tisztítószerrel lehet egyszerűen megtisztítani.

i AZ ÚTMUTATÓT MEG KELL ÓRIZNI

Figyelem! Az útmutatót jól el kell tenni, az ugyanis a termékek beszerelésével és üzemeltetésével kapcsolatos tudnivalókat tartalmazza!

SZERELÉSI SORREND

i Ábrák a függelékben

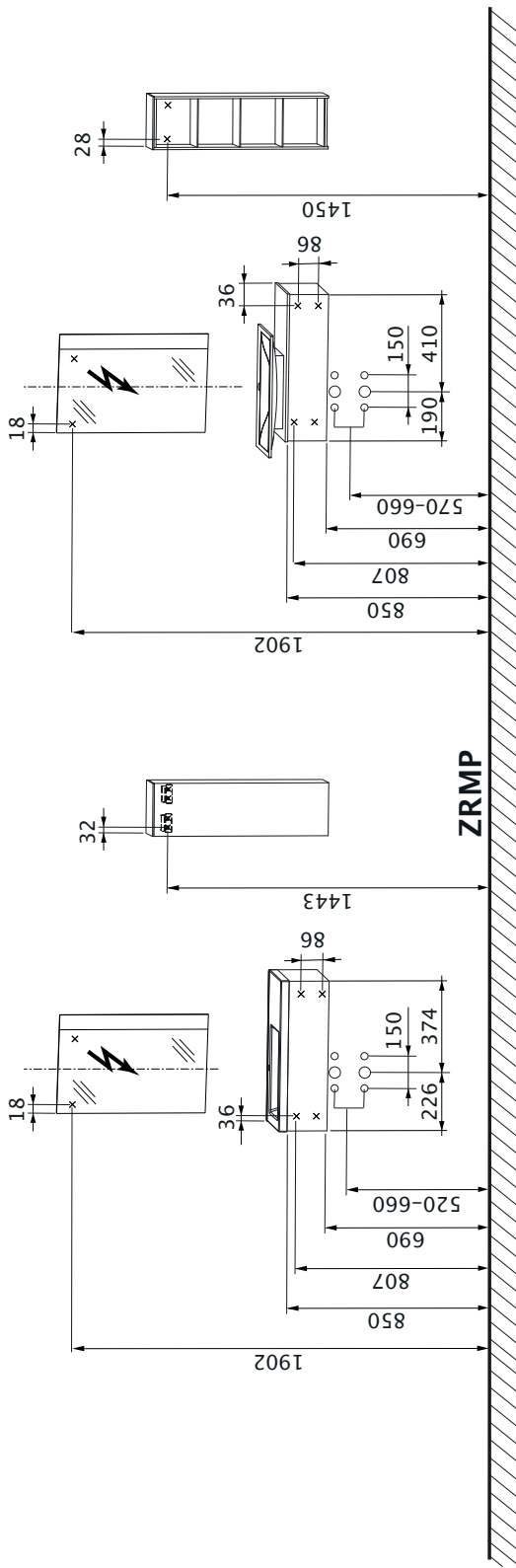
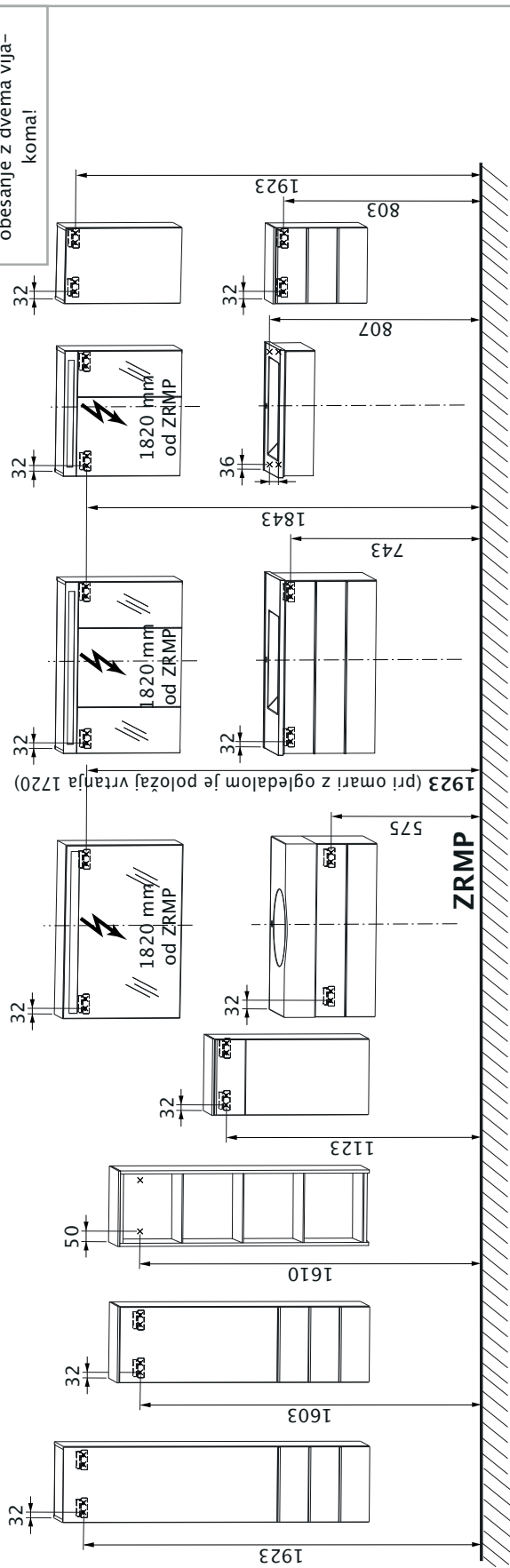
1. **Az ajtók és a fiókok leszerelése (A/A1. ábra)**
2. **Lámpatestek felszerelése (B. ábra)**
⚠ A hálózati vezetéken nem lehet feszültség!
3. **Felszereljük a fogantyúlécet (C. ábra)**
4. **Bútorok felfüggesztése**
 - tükrös szekrény/fali tükör
 - (tükrös szekrény/fali tükör közepe = vízcsatlakozó közepe)
 - ⚠** A hálózati vezetéken nem lehet feszültség!
 - mosdóasztal alatti szekrény
 - (mosdóasztal alatti szekrény közepe = vízcsatlakozó közepe)
 - mosdóasztal
 - magas szekrények, felső szekrények, Középszekrények, Highboard
 - alsó szekrény
 - bedugható lap
5. **Fali tükör felszerelése és beállítása (D/D1 ábra)**
6. **Bútorok beigazítása (E/E1/E2 ábra)**
7. **A mosdóasztal felszerelése (F/F1/F2 ábra)**
8. **Feltesszük a szerelvényt (G. ábra)**
 - **Figyelem:** A mellékelt gumitömítést kell alkalmazni.
 - A szerelvényt ne húzza meg túl szorosan!
9. **Bedugható lap felszerelése (H ábra)**
10. **Felszereljük a fogantyúlécet (I. ábra)**
11. **Ajtók és fiókok felszerelése (J/J1 ábra)**
12. **Ajtók beigazítása (K/K1/K2 ábra)**
13. **Fiókok beállítása (L. ábra)**
14. **Beállítjuk az ajtócsillapítót (M. ábra)**
15. **Felszereljük a görgőket (N. ábra)**
16. **Elhelyezése az üveglemezen (O ábra)**

i VILÁGÍTÓ TEST CSERÉLÉSE

Ábrák a 26. oldalon (P/Q/R/S)

- ⚠** A hálózati vezetéken nem lehet feszültség!

PREGLED MER (V MM)



ZRMP = Zgornji rob montažnega poda

VARNOSTNA NAVODILA

- Montažo smejo opravljati le strokovne osebe.
- **Opozorilo: Pri napačni montaži obstaja nevarnost!**
- Preverite, ali je stena ustrezna za montažo in ali se pritrdilna sredstva lahko uporabljajo za pojavljajoče se sile.
- Prosimo vas, da navodilo za montažo skrbno preberete pred montažo v kopalnici.
- Priloženi pritrdilni material je narejen le za masivne stene z zadostno nosilnostjo.
- ⚠ Elektroinstalacije lahko izvede samo električar v skladu z DIN VDE 0100-701 (VDE 0100-701):2008-10.
- Elektrificirane omare z ogledalom/vrtljive svetilke morajo od kadi/prhe biti oddaljene najmanj 60 cm.
- Treba je upoštevati varnostne predpise in norme posameznih držav.

POMEMBNE INFORMACIJE

- Embalažo ob dostavi kontrolirajte na zunanje poškodbe.
- Prosimo vas, da preverite število dostavljenega kopalniškega pohištva in pripadajočega sklopa okovij (vijaki, prekrivne kape, ročaji itd.) v skladu z dostavnico oz. nalepko izdelka na embalaži.
- **Pozor:** Zaščitne kape vrat omare z ogledalo odstranite šele po montaži vrat, da se ne poškodujejo robovi ogledala.
- Obstoječe nivojske razlike zaradi nanašanja stenskih oblog, npr. delnega oblaganja s ploščicami, poravnajte z ustreznimi distančnimi letvicami.
- Ojačajte stene, ki nimajo zadostne nosilnosti.
- Vrtalne mere od zgornjega roba montažnega poda v skladu s pregledom mer.
- Pritrditev WT in „WUA 11xx“ s kota
- Pritrditev omara „RG 8140“ in „RG 5120“ s kavljem suspenzijo
- Letev za obešanje vedno pritrdite na steno z dvema vijakoma!
- Pri omari z ogledalom in vrtljivi svetilki upoštevajte različno višino obešanja.
- Bočno medsebojno razdaljo pohištva lahko izberete po želji.
- Pipe za vodo in odtočne garniture ne zategujte preveč.
- Poglejte navodilo za uporabo „huwilift-Verso“
- Poglejte navodilo za montažo „Designsyphon“
- Poglejte navodilo za montažo „LED-Rattangolo“

PRIPOMOČKI

- Vrtalnik/akumulatorski vijačnik
- Sveder za kamen O8 mm, O14 mm
- Sveder za les O4 mm
- Členasto merilo/merilni trak
- Vodna tehnična
- Izvijač s križastim nastavkom 3,5 mm
- Čeljustni ključ SW 10 mm, SW 17 mm
- Primeži
- Svinčnik
- Silikon (prozorno in brez vsebnosti topil)

NAVODILO ZA NEGO

- **Pozor:** Ne uporabljajte kemikalij, agresivnih čistil za madeže ali sredstev za poliranje!
- Za čiščenje pohištva najbolj uporabljajte vlažno krpo z nekaj finega sredstva za pomivanje.
- Pazite na to, da na spodnjem robu kopalniškega pohištva ne ostanejo ostanki kapljic.
- Ogledalo otrite z vlažno krpo ali usnjem za čiščenje oken.
- Enostavno čiščenje umivalnika z običajnimi čistili brez granulacije.

i SHRANITE NAVODILO

Pozor: Navodilo dobro hranite, saj vsebuje informacije za instalacijo in obratovanje izdelkov!

ZAPOREDJE MONTAŽE

i Risbe v prilogi

1. **Demontirajte vrata in predale (sl. A/A1)**
2. **Montirajte svetilke (sl. B)**
 - ⚠ Omrežna napeljava mora biti brez napetosti!
3. **Montirajte prijemen ročaj (sl. C)**
4. **Obesite pohištvo**
 - Omara z ogledalom/vrtljiva svetilka (sredina omare z ogledalom/vrtljiva svetilka = sredina vodnega priključka)
 - ⚠ Omrežna napeljava mora biti brez napetosti!
 - Spodnja omarica umivalnika (sredina spodnje omarice umivalnika = sredina vodnega priključka)
 - Umivalnik
 - visoke omarice, Viseče omarice, srednje omare, visoka vitrina
 - Spodnje omarice
 - Natična deska
5. **Montirajte in naravnajte vrtljivo svetilko (sl. D/D1)**
6. **Poravnajte pohištvo (sl. E/E1/E2)**
7. **Zmontirajte umivalnik (sl. F/F1/F2)**
8. **Namestite armaturo (sl. G)**
 - **Pozor:** Uporabite priloženo gumeno tesnilo.
 - Armature ne zategujte preveč!
9. **Montirajte Natična deska (sl. H)**
10. **Montirajte prijemen ročaj (sl. I)**
11. **Montirajte vrata in predale (sl. J/J1)**
12. **Poravnajte vrata (sl. K/K1/K2)**
13. **Nastavite predale (sl. L)**
14. **Nastavite blažilec vrat (sl. M)**
15. **Montirajte kotalke (sl. N)**
16. **Namestite stekleno ploščo (sl. O)**

i ZAMENJAJTE SVETILA

slike na strani 26 (P/Q/R/S)

- ⚠ Omrežna napeljava mora biti brez napetosti!

BEZPEČNOSTNÉ POKYNY

- Montáž môžu prevádzať iba odborne kvalifikovaní pracovníci.
- **Upozornenie: Pri nesprávnej montáži vzniká nebezpečenstvo ohrozenia!**
- Skontrolovať, či je stena vhodná na montáž a či je možné použiť upevňovacie prostriedky s ohľadom na vznikajúce sily.
- Prečítajte si starostlivo montážny návod ešte pred vlastnou montážou kúpeľňových skriniek.
- Priložený upevňovací materiál je dimenzovaný iba pre masívne, dostatočne pevné nosné steny.
- **!** Elektrickú inštaláciu môžu vykonávať iba kvalifikovaní elektrikári podľa DIN VDE 0100-701 (VDE 0100-701):2008-10
- Elektricky napájané zrkadlové skrinky/ploché zrkadlá musia zachovávať minimálny odstup 60 cm od vane/sprchy.
- Je potrebné vždy zohľadniť špecifické bezpečnostné predpisy a normy príslušných krajín.

DOLEŽITÉ INFORMÁCIE

- Skontrolujte si pri dodaní tovaru, či obalový materiál nevykazuje vonkajšie poškodenia.
- Skontrolujte si, prosím, počet dodaných kusov kúpeľňového nábytku a kompletnosť príslušnej sady kovania (skrutiek, odnímateľných krytov, rúkoviek atď.) uvedenej v dodacom liste alebo na etikete na obale výrobku.
- **Upozornenie:** Ochranné kryty dverí zrkadlových skriniek odstraňujte vždy až po ukončení montáže dverí, aby nemohlo prísť k poškodeniu hrán zrkadiel.
- Existujúce výškové rozdiely vyrovnajte pomocou nanášania obkladacích dlaždíc, napr. čiastočným vydlážením, prostredníctvom vhodných dištančných líšt.
- Vystužte tie steny, ktoré majú nedostatočnú nosnosť.
- Rozmery vrtania VHHP podľa prehľadu rozmerov.
- Namontovať WT a „WUA 11xx“ s rohovou konzolou
- Namontovať knižnice „RG 8140“ a „RG 5120“ s hákom odpruženie
- Závesnú lištu upevnite s 2 skrutkami na stenu!
- Zohľadnite rozdielnu závesnú výšku pri zrkadlových skrinkách a plochých zrkadlách.
- Bočný odstup nábytku medzi sebou sa dá ľubovoľne meniť.
- Vodovodný kohútik a odpadovú súpravu neťahujte príliš pevne.
- Dodržiavajte návod na obsluhu „huwilift-verso“
- Dodržiavajte montážny návod „Designsyphon“
- Dodržiavajte montážny návod „LED – Rettangolo“

POMOCKY

- Vrtáčka/Akumulátorový skrutkovač
- Vrtáky do kameňa s priemerom 8 mm, 14 mm
- Vrtáky do dreva s priemerom 4 mm
- Skladací drevený meter/Meracie pásmo
- Vodováha
- Krížový skrutkovač s priemerom 3,5 mm
- Otvorený kľúč SW s priemerom 10 mm, 17 mm
- Zverák na skrutky
- Ceruzka
- Silikón (priehľadný a bezrozpušťačový)

NÁVOD NA ÚDRŽBU

- **Upozornenie:** Nepoužívajte žiadne chemikálie, agresívne odstraňovače škvŕn alebo prostriedky na drhnutie!
- Na čistenie nábytku používajte najlepšie vlhkú handričku s trochu jemného umývacieho prostriedku.
- Dávajte pozor na to, aby na spodnej časti kúpeľňového nábytku neostávali žiadne zvyšky kvapaliny.
- Zrkadlo vyleštite vlhkou handričkou alebo utierkou na okná z umelej kože.
- Jednoduché čistenie umývadla pomocou všetkých bežných čistiacich prostriedkov bez obsahu granulátov.

i USCHOVANIE NÁVODU

Upozornenie: Návod si dobre uschovajte, obsahuje informácie potrebné na inštaláciu a prevádzku výrobkov!

MONTÁŽNY POSTUP

i Obrázková dokumentácia v prílohe

1. Demontujte dvere a zásuvky (Obr. A/A1)
2. Namontovať svietidlá (Obr. B)
! Rozvodná sieť nesmie byť pod napätím!
3. Namontovať úchytkovú lištu (Obr. C)
4. Zavesiť nábytok
 - Zrkadlová skrinka/Ploché zrkadlá (Stred zrkadlovej skrinky/Ploché zrkadlá = Stred prípojky na vodu)
 - !** Rozvodná sieť nesmie byť pod napätím!
 - Spodná skrinka pod umývadlom (Stred spodnej skrinky pod umývadlom = Stred prípojky na vodu)
 - Umývadlo
 - vysoké skrine, Vrchné skrinky, Stredné skrinky, Vrchná doska
 - Spodné skrinky
 - Panel so zásuvkou
5. Namontujte a nastavte ploché zrkadlo (Obr. D/D1)
6. Nastaviť nábytok (Obr. E/E1/E2)
7. Namontovať umývadlo (Obr. F/F1/F2)
8. Namontujte batériu (Obr. G)
 - **Upozornenie:** použite priložené gumové tesnenie.
 - Batériu neťahujte príliš pevne!
9. Namontujte Panel so zásuvkou (Obr. H)
10. Namontovať úchytkovú lištu (Obr. I)
11. Namontujte dvere a zásuvky (Obr. J/J1)
12. Nastaviť dvere (Obr. K/K1/K2)
13. Nastaviť zásuvkovú skrinku (Obr. L)
14. Nastavenie samozatvárača (Obr. M)
15. Namontovať valčeky (kolieska) (Obr. N)
16. Namestitev sklenu ploščo (Obr. O)

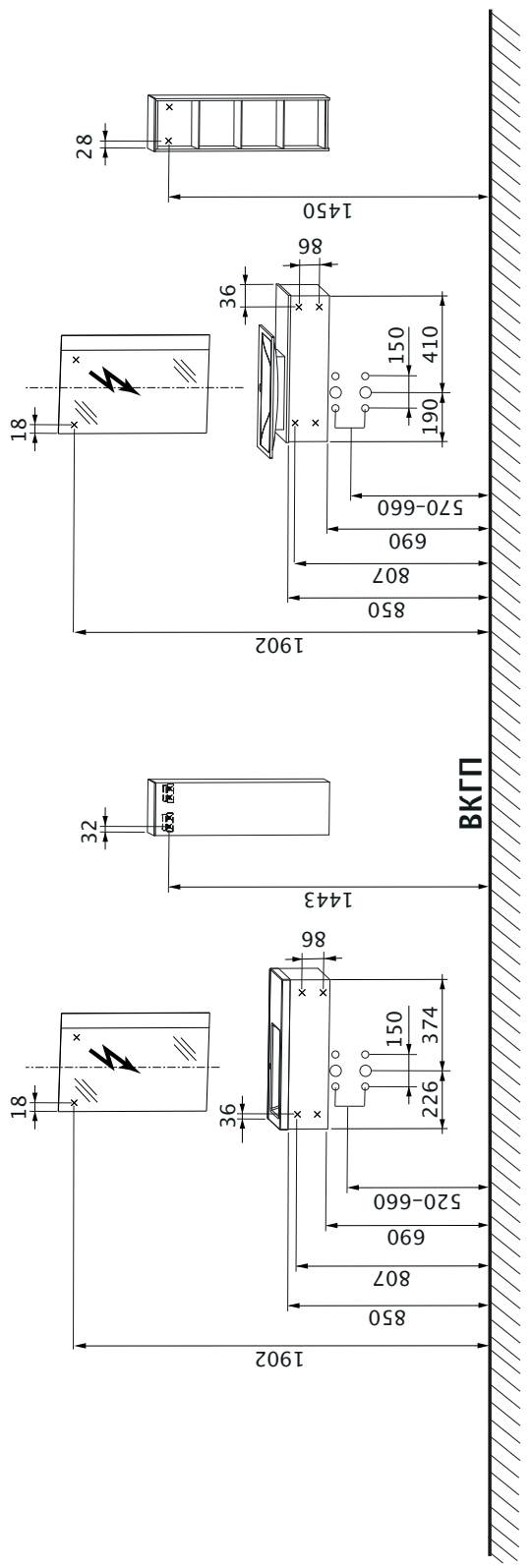
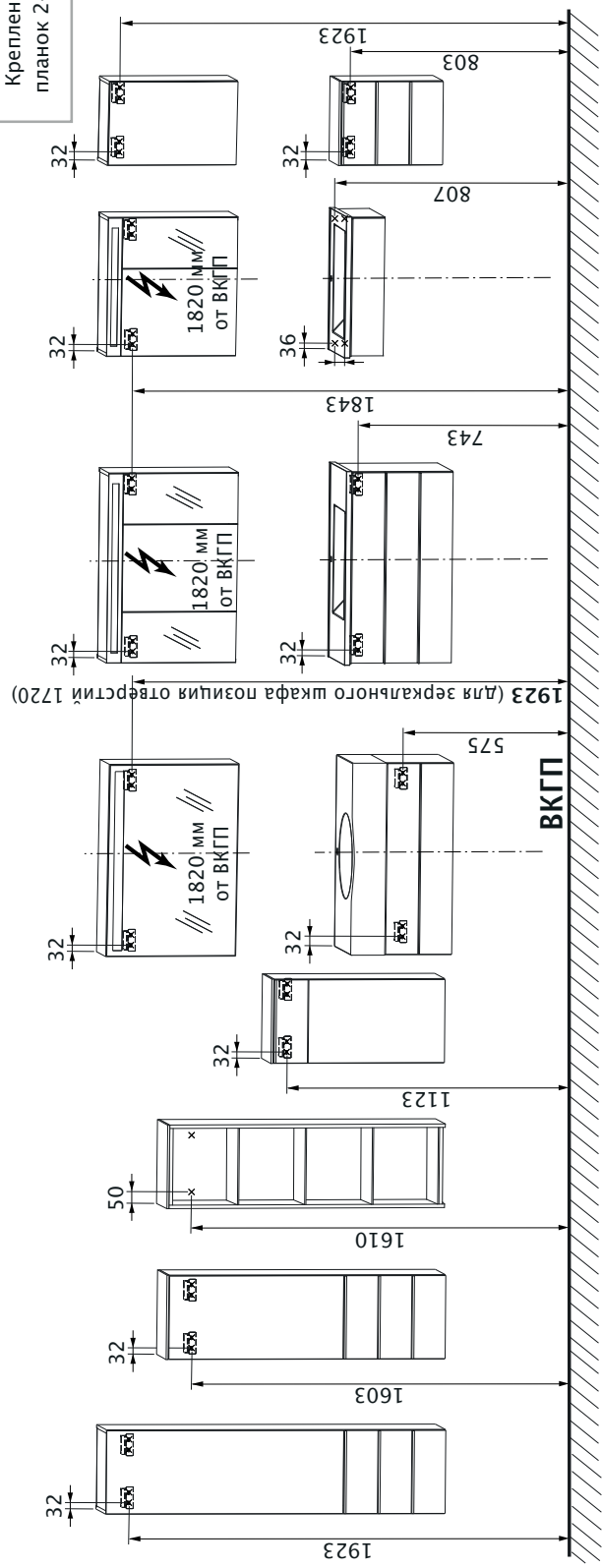
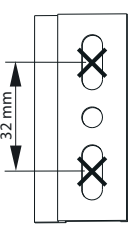
i VYMENIŤ SVIETIDLÁ

obrázky na strane 26 (P/Q/R/S)

- !** Rozvodná sieť nesmie byť pod napätím!

Обзор размеров (в мм)

Крепление навесных
планок 2-мя винтами!



ВКГП = верхний край готового пола
X = позиция отверстия в стене

Указания по безопасности

- Монтаж должен производиться только квалифицированными лицами.
- **Предупреждение: при неправильном монтаже может возникнуть опасная ситуация!**
- Проверить, годится ли стена для монтажа и подходят ли крепёжные средства, учитывая возникающие силы.
- Перед монтажом комплекта мебели для ванной комнаты просьба внимательно прочитать руководство по монтажу.
- Прилагаемый крепёжный материал предназначен только для массивных стен, обладающих достаточной степенью прочности.
- **⚠** Электромонтажные работы разрешается выполнять только специалисту-электрику по стандарту DIN VDE 0100-701 (VDE 0100-701):2008-10.
- Электрифицированные зеркальные шкафы/настенные зеркала должны находиться от ванны/душа на расстоянии по меньшей мере 60 см.
- Следует соблюдать правила техники безопасности и нормы соответствующих стран.

Важные сведения

- При доставке проверить упаковку на внешние повреждения.
- Сверьте, пожалуйста, число доставленных предметов мебели для ванной комнаты и входящий в объём поставки крепёжный комплект (винты, защитные колпачки, ручки и т. п.) с накладной или с наклейкой на упаковке с описанием комплектации.
- **Внимание:** защитные колпачки дверей зеркальных шкафов удалить только после монтажа, чтобы не повредить кромки зеркал.
- Если покрытие стен имеет перепады уровня, например, в результате частичного покрытия кафельной плиткой, то их следует компенсировать подходящими прокладочными планками.
- Укрепить недостаточно прочные стены.
- Расстояния от ВКГП для сверления отверстий в соответствии с «Обзором размеров».
- Укрепление WT и „WUA 11xx“ при помощи консоли угла
- Укрепление полку „RG 8140“ и „RG 5120“ с крюком подвески
- Навесную планку крепить к стене обязательно 2-мя винтами!
- Обратите внимание на различную высоту подвешивания зеркального шкафа и настенного зеркала.
- Боковые расстояния между предметами мебели можно выбирать по собственному усмотрению.
- Не затягивать до отказа водопроводный кран и отводную арматуру.
- Соблюдать руководство по монтажу «huwilift-verso»
- Соблюдать руководство по монтажу «Designsyphon»
- Соблюдать руководство по монтажу «LED - Rettangolo»

Инструменты и подсобные средства

- Электродрель/аккумуляторный гайковёрт
- Перфоратор Ø 8 мм, Ø 14 мм
- Сверло по дереву Ø 4 мм
- Складная линейка/рулетка
- Ватерпас
- Крестообразная отвёртка 3,5 мм
- Гаечный ключ с открытым зевом, ширина зева 8 мм, 17 мм
- Струбцины
- Карандаш
- Силикон (прозрачный и без растворителей)

Руководство по уходу

- **Внимание:** не использовать химикалий, агрессивных пятновыводителей или чистящих средств!
- Для чистки мебели лучше всего подходит мягкая влажная салфетка с небольшим количеством щадящего моющего средства.
- Следите за тем, чтобы под нижними краями мебели для ванной комнаты не оставалось засохших остатков грязи.
- Зеркало протирать влажной салфеткой или замшей для протирки оконных стёкол.
- Простая чистка раковины умывальника любыми обычными, небразивными чистящими средствами.

i Хранение руководства

Внимание: обязательно сохраните руководство, ведь оно содержит сведения по установке и эксплуатации изделий!

Последовательность монтажа

i Иллюстрации в Приложении

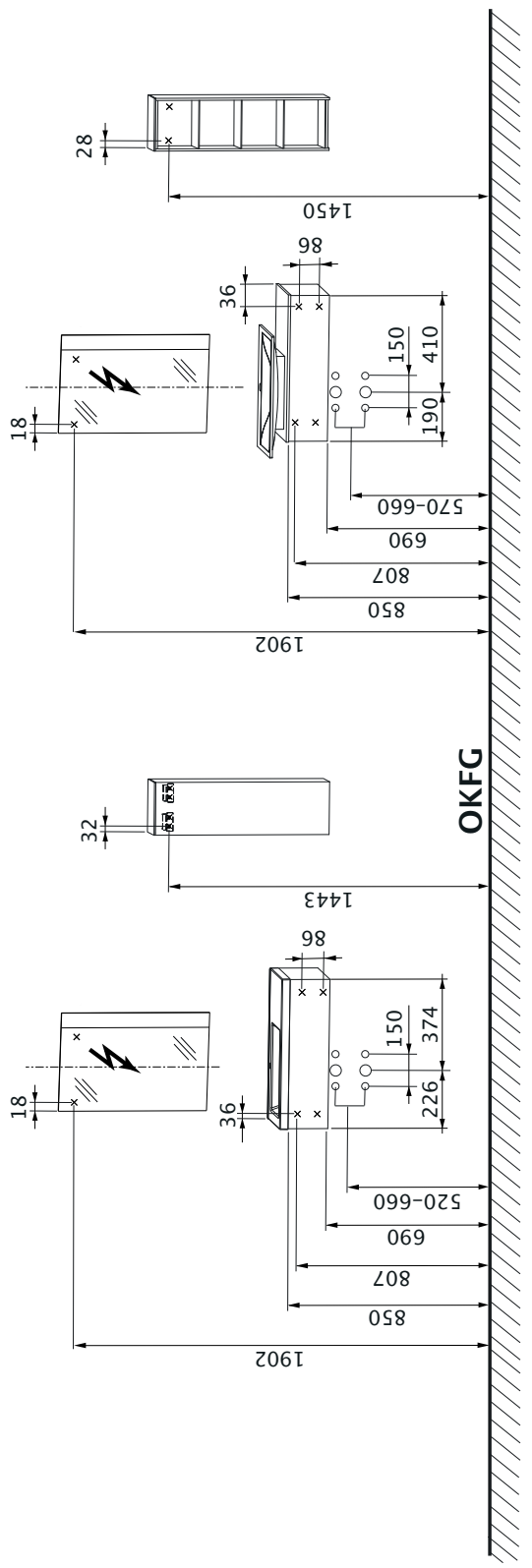
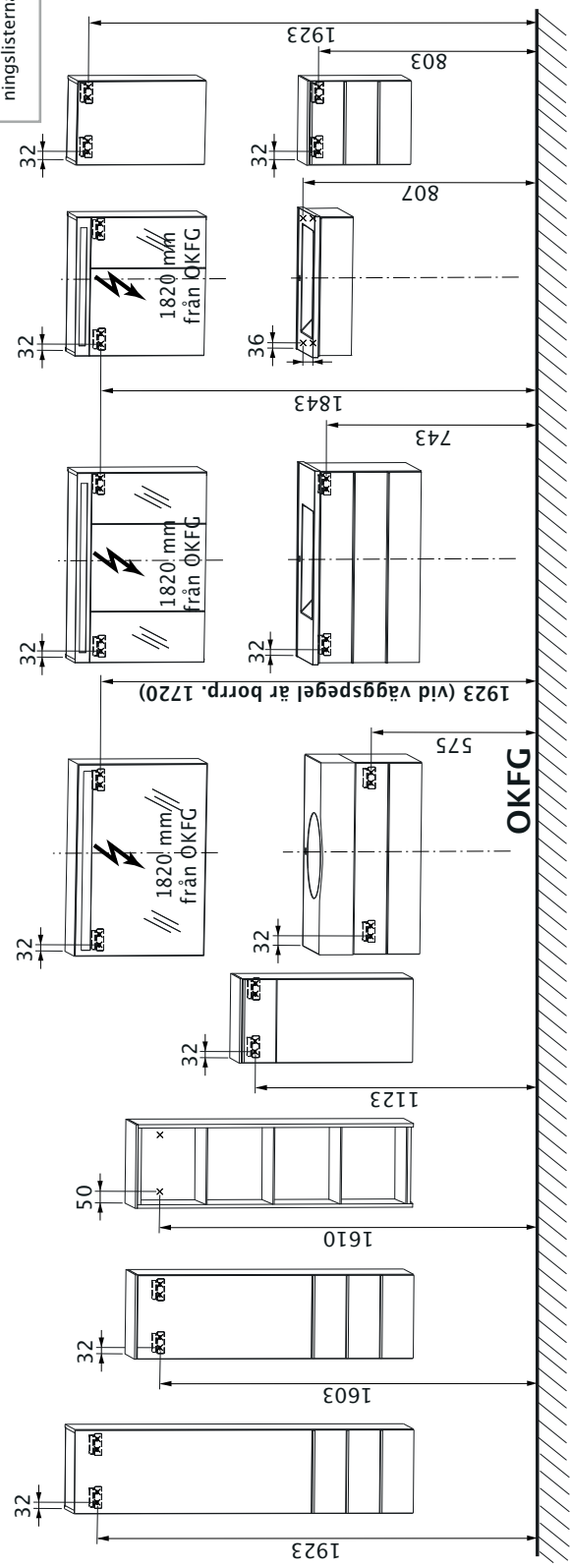
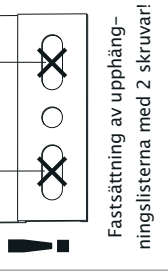
1. Демонтировать дверцы и выдвижные ящики (илл. A/A1)
2. Установить светильники (рис. B)
Сетевая электропроводка не должна находиться под напряжением!
3. Установить ручку (рис. C)
4. Подвесить предметы мебели
 - зеркальный шкаф/настенное зеркало (центр зеркального шкафа/настенное зеркало = центр водопроводного подключения)
 - Сетевая электропроводка не должна находиться под напряжением!
 - тумба под умывальник (центр тумбы под умывальник = центр водопроводного подключения)
 - умывальник
 - вертикальные шкафы, навесные шкафы, шкаф средней высоты, вертикальный шкаф
 - тумбы
 - полка-консоль
5. Смонтировать и выровнять настенное зеркало (рис. D/D1)
6. Выровнять мебели (рис. E/E1/E2)
7. Смонтировать умывальник (рис. F/F1/F2)
8. Установить арматуру (рис. G)
 - **Внимание:** использовать приложенную резиновую прокладку.
 - не затягивать арматуру слишком сильно!
9. Смонтировать полка-консоль (илл. H)
10. Установить ручку (рис. I)
11. Смонтировать дверцы и выдвижные ящики (илл. J/J1)
12. Выровнять двери (рис. K/K1/K2)
13. Отрегулировать выдвижные ящики (рис. L)
14. Настроить амортизатор двери (рис. M)
15. Установить ролики (рис. N)
16. Стекланый пластинка Прикрепить (рис. O)

i ЗАМЕНИТЬ ИСТОЧНИКИ СВЕТА (ЛАМПЫ)

Иллюстрации на стр. 26 (P/Q/R/S)

- **⚠** Сетевая электропроводка не должна находиться под напряжением!

MÅTTÖVERSIKT (1 MM)



x = Borrposition i vägg

OKFG = Ovankant färdigt golv

SÄKERHETSANVISNINGAR

- Montering får endast utföras av kompetenta personer.
- Varning: Vid felaktig montering föreligger fara!
- Kontrollera om väggen är lämplig för monteringen och fastsättningselementen kan användas för de krafter som uppträder.
- Var vänlig läs igenom monteringsanvisningen noggrant för monteringen i badrummet.
- Det bipackade fastsättningsmaterialet är endast avsett för massiva, tillräckligt bärkraftiga väggar.
- ⚠ Elektriska installationsarbeten får endast utföras av en elektriker enligt DIN VDE 0100-701 (VDE 0100-701):2008-10.
- Elektriskt anslutna spegelskåp/väggspeglar måste uppvisa ett minimiavstånd på 60 cm till badkaret/duschen.
- Respektive nationella säkerhetsföreskrifter och standarder måste iakttas.

VIKTIGA INFORMATIONER

- Kontrollera förpackningen avseende yttre skador vid leveransen.
- Var vänlig kontrollera antalet levererade badmöbler och tillhörande beslagsets (skruvar, täcklock, handtag etc.) och jämför med följesedeln resp. artikeletiketten på förpackningen.
- **OBS:** Ta först bort spegelskåpdörrarnas skydd efter montering av dörrarna, så att spegelns kanter inte skadas.
- Förekommande nivåskillnader pga. utskjutande väggbeläggningar, t.ex. på delvis kakelsatta väggar måste kompenseras med lämpliga distanslistor.
- Förstärk väggar som inte är tillräckligt bärkraftiga.
- Borrmått från OKFG enligt måttöversikt
- Fastsättning WT och „WUA 11xx“ med vinkelkonsol
- Fastsättning hylla „RG 8140“ och „RG 5120“ med krokupphängning
- Sätt alltid fast upphängningslistan med 2 skruvar på väggen!
- Observera de olika upphängningshöjderna vid spegelskåp och väggspiegel.
- Möblernas inbördes avstånd i sidled kan väljas fritt.
- Spänn inte fast vattenkranen och avloppsdelarna för hårt.
- Observera bruksanvisningen „huwilift-verso“
- Observera monteringsanvisningen „Designvatenlås“
- Observera monteringsanvisningen „LED – Rettangolo“

HJÄLPMEDEL

- Borrmaskin/sladdlös skruvdragare
- Stenborr Ø 8 + Ø14 mm
- Träborr Ø 4 mm
- Tumstock/måttband
- Vattenpass
- Skruvmejsel med krysspår 3,5 mm
- Skruvnyckel 10 mm, 17 mm
- Skruvtvingar
- Blyertspenna
- Silikon (lösningsmedelsfritt)

SKÖTSELANVISNING

- **OBS:** Använd inga kemikalier, aggressiva fläckmedel eller skurmedel!
- Använd helst en mjuk, fuktig trasa med något findiskmedel för rengöring av möblerna.
- Se till att inga dropprester stannar kvar vid badrumsmöblernas nedre kant.
- Torka av spegeln med en fuktig trasa eller ett sämskskinn.
- Enkel rengöring av vasken med alla vanliga rengöringsmedel utan korn.

i FÖRVARA I ANVISNINGEN

OBS: Ta väl vara på anvisningen, den innehåller informationer om installation och användning av produkterna!

MONTERINGENS ORDNINGSFÖLJD

i Bilder se bilaga

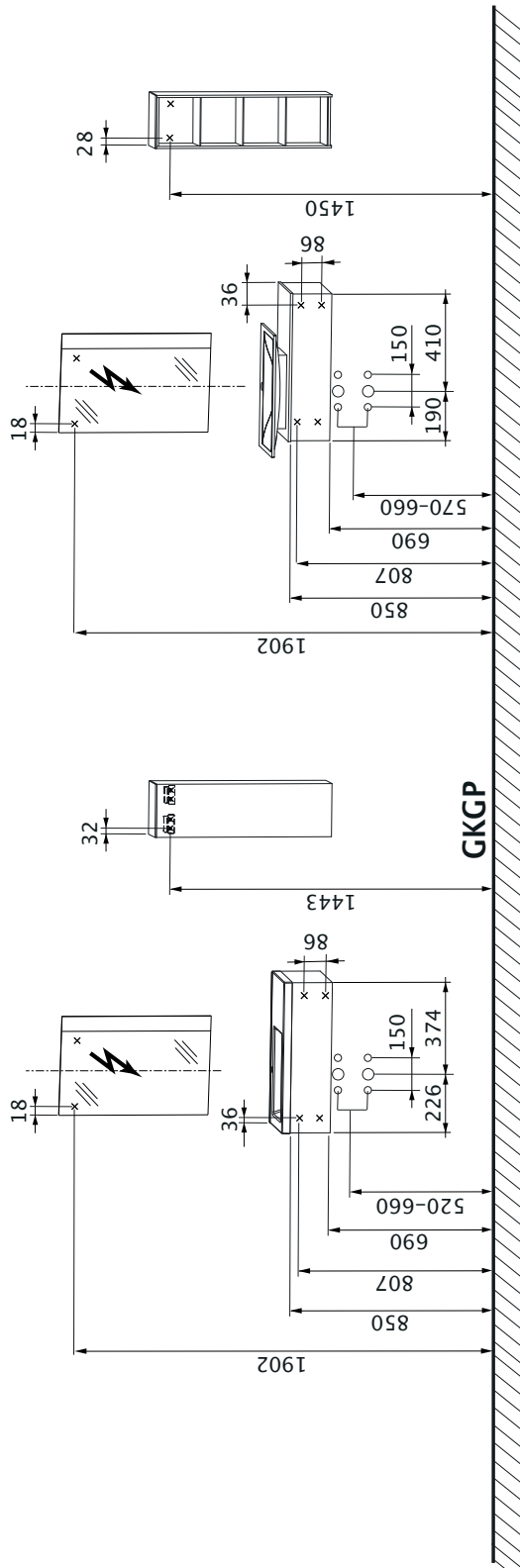
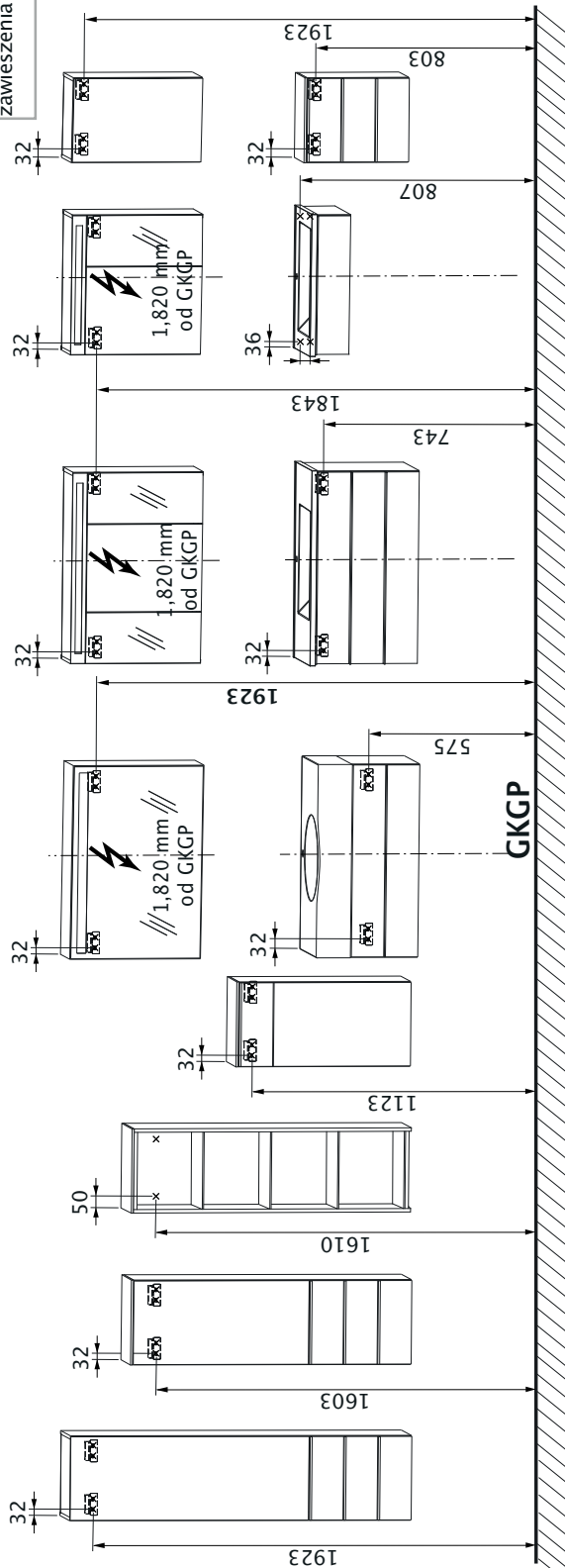
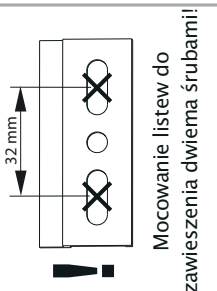
1. **Demontering av dörrar och utdragslådor (fig. A/A1)**
2. **Montering av lampor (fig. B)**
 - ⚠ Nätledningen måste vara spänningsfri!
3. **Montering av handtagslisten (fig. C)**
4. **Upphängning av möbler**
 - Spegelskåp/väggspiegel (Mitten av spegelskåpet/väggspiegel = mitten av vattenanslutningen)
 - ⚠ Nätledningen måste vara spänningsfri!
 - tvättställunderskåp (Mitten av WTU = mitten av vattenanslutningen)
 - Tvättställ
 - ögskåp, överskåp, mittskåp, Highboard
 - Underskåp
 - hyllbrädan
5. **Inriktning av väggspiegel (fig. D/D1)**
6. **Inriktning av skåp (fig. E/E1/E2)**
7. **Montering av tvättställ (fig. F/F1/F2)**
8. **Montering av armatur (fig. G)**
 - **OBS!** Använd den bipackade gummipackningen.
 - Spänn inte fast armaturen för hårt.
9. **Montera hyllbrädan (fig. H)**
10. **Montering av handtagslisten (fig. I)**
11. **Montering av dörrar och utdragslådor (fig. J/J1)**
12. **Inriktning av dörrar (fig. K/K1/K2)**
13. **Inställning av utdragslådor (fig. L)**
14. **Inställning av dörrdämpningen (fig. M)**
15. **Montering av rullar (fig. N)**
16. **Fastsättning av glasskiva (fig. O)**

i BYTE AV LJUSKÄLLOR

Figurer på sista sidan (P/Q/R/S)

- ⚠ Nätledningen måste vara spänningsfri!

PRZEGLĄD WYMIARÓW (W MM)



x = pozycja wiercenia w ścianie

GKGP = górna krawędź gotowej posadzki

WSKAZÓWKI BEZPIECZEŃSTWA

- Montaż mogą przeprowadzać tylko specjaliści.
- Ostrzeżenie: W przypadku nieprawidłowego montażu grozi niebezpieczeństwo!
- Sprawdzić, czy ściana jest odpowiednia dla montażu oraz czy elementy mocujące mogą zostać zastosowane w przypadku występujących sił.
- Należy przeczytać starannie instrukcję montażu przed zamontowaniem mebli w łazience.
- Dołączony materiał do mocowania przewidziany jest dla masywnych, w wystarczającym stopniu nośnych ścian.
- ⚠ Instalacje elektryczne mogą być przeprowadzane tylko przez elektryka fachowca zgodnie z DIN VDE 0100-701 (VDE 0100-701):2008-10
- Zelektryfikowane szafki z lustrem/ lustra płaskie muszą zapewniać minimalny odstęp o wartości 60 cm od wanny / prysznica.
- Należy koniecznie przestrzegać przepisów bezpieczeństwa i norm obowiązujących w danym kraju.

WAŻNE INFORMACJE

- Skontrolować opakowanie w chwili otrzymania dostawy pod kątem zewnętrznych uszkodzeń.
- Sprawdzić liczbę dostarczonych mebli łazienkowych oraz przynależny zestaw okuć (śruby, klapy osłonowe, uchwyty etc) porównując je z dowodem dostawy względnie naklejkami na opakowaniach.
- Uwaga Osłony ochronne drzwi szafki z lustrem należy usunąć dopiero po zamontowaniu drzwi, aby nie doszło do uszkodzenia krawędzi lustra.
- Istniejące różnice poziomu wynikające z naniesionych powłok ściennych np. częściowego wykafelkowania mogą być wyrównywane odpowiednimi listwami dystansowymi.
- Wzmocnić ściany o niewystarczającej nośności.
- Wymiary wiercenia i ich odległość od gotowej, górnej krawędzi posadzki zgodnie z przeglądem wymiarów.
- Zamocowanie WT i „WUA 11xx“ z konsolą kątową
- Mocowanie regału „RG 8140“ i „RG 5120“ z zawieszeniem na haki
- Listwę do zawieszania należy mocować zawsze 2 śrubami do ściany!
- Zwrócić uwagę na różne wysokości zawieszenia w przypadku szafki lustrzanej i luster płaskich.
- Boczny odstęp między meblami można dobrać dowolnie.
- Nie dokręcać zbyt mocno armatury i elementów odpływu
- Przestrzegać instrukcji obsługi „huwilift-verso“
- Przestrzegać instrukcji montażu „Designsyphon“
- Przestrzegać instrukcji montażu „LED – Rettangolo“

ŚRODKI POMOCNICZE

- Wiertarka, śrubokręt elektryczny
- Wiertło do kamienia Ø8 mm + 14 mm
- Wiertło do drewna Ø4 mm
- Metrówka/Taśma pomiarowa
- Poziomica
- Śrubokręt krzyżak 3,5 mm
- Spanner 10 mm, 17 mm
- Ściski
- Ołówek
- Silikon (wolny od rozpuszczalników)

INSTRUKCJA PIELĘGNACJI

- **Uwaga** Nie stosować żadnych substancji chemicznych, agresywnych preparatów do usuwania plam oraz środków szorujących powierzchnię!
- Do czyszczenia mebli najlepiej używać wilgotnej ściereczki z odrobiną delikatnego płynu do mycia naczyń.
- Należy zwrócić uwagę aby na dolnych krawędziach mebli łazienkowych nie pozostawały ślady wilgoci.
- Przetrzeć lustro wilgotną ręcznikiem ścierką lub specjalną ścierką do okien.
- Do zwyczajnego czyszczenia umywalki stosować należy zwykłe środki czyszczące bez ziarna.

i ZACHOWAĆ I INSTRUKCJĘ

Uwaga Należy starannie przechowywać instrukcję, zawiera informacje dotyczące instalacji i eksploatacji produktów.

KOLEJNOŚĆ MONTAŻU

i Rysinki patrz załącznik

1. Demontaż drzwi (rys. A/A1)

2. Montaż oświetlenia (rys. B)

⚠ Należy zapewnić wyłączenie napięcia sieci!

3. Zamontować listwę uchwyty (rys. C)

4. Zawiesić meble

- Szafka z lustrem/lustro płaskie
(środek szafki z lustrem/lustro płaskie = środek przyłącza wody)

⚠ Należy zapewnić wyłączenie napięcia sieci!

- Szafka pod umywalkę (z wyjątkiem przy WME 80...)
(środek szafki pod umywalkę = środek przyłącza wody)

- Umywalka
- Szafka wysoka, szafka górna, szafka środkowa, highboard
- Szafka dolna
- Półka przyścienna

5. Montaż i ustawienie luster płaskich (rys. D/D1)

6. Wyrównanie mebli (rys. E/E1/E2)

7. Montaż umywalki (rys. F/F1/F2)

8. Montaż armatury (rys. G)

- **Uwaga:** Stosować dołączone gumowe uszczelki.
- Nie dokręcać zbyt mocno armatury!

9. Montaż półki przyściennej (rys. H)

10. Zamontować listwę uchwyty (rys. I)

11. Montaż drzwi i szuflad (rys. J/J1)

12. Ustawić drzwi (rys. K/K1/K2)

13. Ustawić szufladę/wyciąg (rys. L)

14. Ustawić zawiasy samohamujące drzwi (rys. M)

15. Zamontować kółka (rys. N)

16. Montaż szklanej płyty (rys. O)

i WYMIENIĆ OŚWIETLENIE

Ilustracje na stronach 26 (P/Q/R/S)

⚠ Należy zapewnić wyłączenie napięcia sieci!

