

*Obig*



MONTAGEANLEITUNG

Seite 2

MOUNTING INSTRUCTIONS

Page 4

INSTRUCTION DE MONTAGE

Page 6

MONTAGEHANDLEIDING

Pagina 8

UPUTA ZA MONTAŽU

Stranica 10

MONTÁŽNÍ NÁVOD

Strana 12

SZERELÉSI ÚTMUTATÓ

14. oldal

NAVODILO ZA MONTAŽO

Stran 16

MONTÁŽNY NÁVOD

Strana 18

Русский

стр. 20

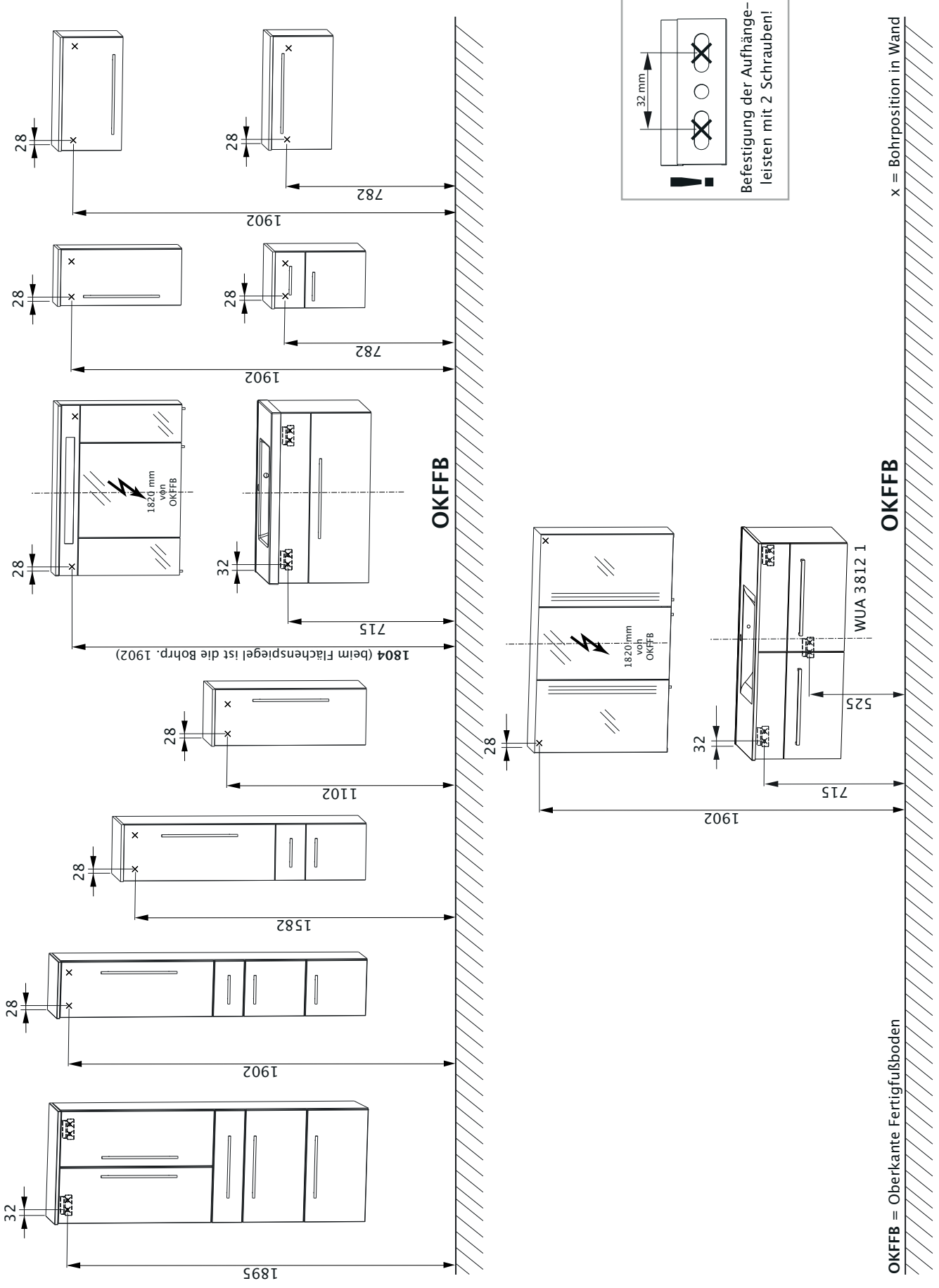
MONTERINGSANVISNING

Sida 22

INSTRUKCJA MONTAŻU

Strona 24

MAßÜBERSICHT (IN MM)



## SICHERHEITSHINWEISE

- Montage nur durch fachkundige Personen.
- **Warnung: Bei fehlerhafter Montage besteht Gefahr!**
- Prüfen, ob die Wand für die Montage geeignet ist und die Befestigungsmittel für die auftretenden Kräfte verwendbar sind.
- Bitte lesen Sie die Montageanleitung vor der Badmontage sorgfältig durch.
- Das beigelegte Befestigungsmaterial ist nur für massive, ausreichend tragfähige Wände ausgelegt.
- ⚠ Elektroinstallationen dürfen nur vom Elektrofachmann nach **DIN VDE 0100-701** (VDE 0100-701):2008-10 durchgeführt werden.
- Elektrifizierte Spiegelschränke/Flächenspiegel müssen einen Mindestabstand von 60 cm zu Badewanne/Dusche aufweisen.
- Die Sicherheitsvorschriften und Normen der jeweiligen Länder sind zu beachten.

## WICHTIGE INFORMATIONEN

- Kontrollieren Sie die Verpackung bei Anlieferung auf äußere Beschädigungen.
- Bitte überprüfen Sie die Anzahl der gelieferten Badmöbel und die dazugehörigen Beschlagsets (Schrauben, Abdeckkappen, Griffe etc.) mit dem Lieferschein bzw. dem Artikelauflkleber auf der Verpackung.
- **Achtung:** Schutzkappen der Spiegelschränktüren erst nach Montage der Türen entfernen, damit die Spiegelkanten nicht beschädigt werden.
- Vorhandene Niveau-Unterschiede durch auftragende Wandbeläge, z. B. Teilverfliesung, durch geeignete Distanzleisten ausgleichen.
- Nicht ausreichend tragfähige Wände verstärken.
- Bohrmaße von OKFFB nach Maßübersicht.
- Befestigung der Möbel mit Aufhängeleiste:
  - Waschtischunterschrank
  - Hochschrank (bei 600 mm Breite)
- Aufhängeleiste immer mit 2 Schrauben an Wand befestigen!
- Unterschiedliche Aufhängehöhe bei Spiegelschrank und Flächenspiegel beachten.
- Seitlicher Abstand der Möbel zueinander ist frei wählbar.
- Abfluß außerhalb der Mitte bei „WUA 3812 1“

## HILFSMITTEL

- Bohrmaschine/Akkuschrauber
- Steinbohrer Ø8 mm
- Holzbohrer Ø4 mm
- Gliedermaßstab/Maßband
- Wasserwaage
- Maulschlüssel SW 10
- Schraubendreher mit Kreuzschlitz 3,5 mm
- Innensechskant-Schlüssel 4 mm
- Schraubzwingen
- Bleistift
- Silikon (transparent und lösungsmittelfrei)

## PFLEGEANLEITUNG

- **Achtung:** Keine Chemikalien, aggressive Fleckenmittel oder Scheuermittel verwenden!
- Zur Reinigung der Möbel verwenden Sie am besten ein feuchtes Tuch mit etwas Feinspülmittel.
- Achten Sie darauf, dass keine Tropfenrückstände am unteren Rand der Badmöbel verbleiben.
- Den Spiegel mit einem feuchten Tuch oder einem Fensterleder abreiben.
- Einfache Reinigung des Waschbeckens mit allen gewöhnlichen, körnerlosen Reinigungsmitteln.

## i ANLEITUNG AUFBEWAHREN

**Achtung:** Anleitung gut aufheben, sie beinhaltet Informationen zur Installation und den Betrieb der Produkte!

## MONTAGEREIHENFOLGE

### i Abbildungen siehe Anhang

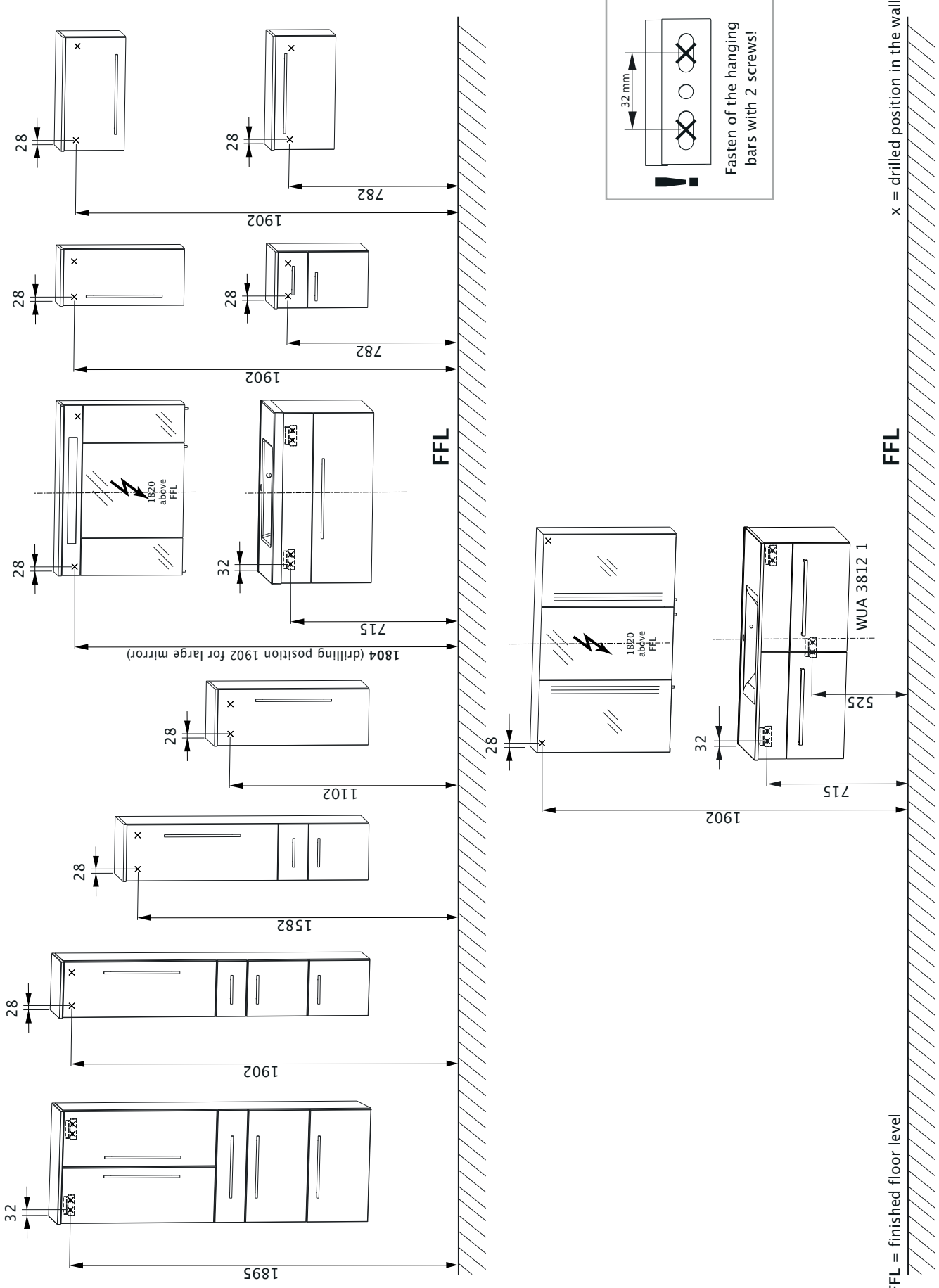
1. **Türen und Schubkästen demontieren (Abb. A/A1)**
2. **Spiegelknopf montieren (Abb. B)**
3. **Leuchten montieren (Abb. C/C1/C2/C3)**
  - ⚠ Netzleitung muss spannungsfrei sein!
4. **Möbel aufhängen**
  - Spiegelschrank/Flächenspiegel (Mitte Spiegelschrank = Mitte Wasseranschluss)
  - Waschtischunterschrank (Mitte WTU = Mitte Wasseranschluss)
  - Hochschrank, Oberschrank, Mittelschrank, Highboard
  - Unterschrank
  - Waschtisch
  - Steckboard
5. **Flächenspiegel ausrichten (Abb. D)**
6. **Waschtischunterschrank montieren (Abb. E/E1)**
7. **Möbel ausrichten (Abb. F/F1)**
8. **Steckboard montieren (Abb. G)**
9. **Waschtisch montieren (Abb. H/H1)**
10. **Ablageplatte aufschrauben (Abb. I)**
  - **Achtung:** Nicht durch die Ablageplatte bohren!
  - Die beigelegten Schrauben benutzen.
11. **Armatur anbringen (Abb. J)**
  - **Achtung:** Die beigelegte Gummidichtung verwenden.
  - Armatur nicht zu fest anziehen!
12. **Türen und Schubkästen montieren (Abb. K/K1)**
13. **Türen ausrichten (Abb. L/L1/L2)**
14. **Schubkästen einstellen (Abb. M/M1)**
15. **Klappenbremse einstellen (Abb. N)**

## i LEUCHTMITTEL WECHSELN

**Abbildungen auf Seite 28 (Abb. O/P/Q/R/R1/R2)**

- ⚠ Netzleitung muss spannungsfrei sein!

DIMENSIONED LAYOUT (IN MM)



## SAFETY ADVICE

- The mounting must only be done by experts.
- **Warning: defective mounting is dangerous!**
- Check whether the wall is suitable for the mounting and that the fasteners are strong enough for the forces involved.
- Please read through the mounting instructions carefully before mounting in the bathroom.
- The enclosed fastening material is only suitable for solid walls of sufficient load-bearing strength.
- **!** Electrical installations should only be carried out by a specialist electrician DIN VDE 0100-701 (VDE 0100-701):2008-10.
- Electrified, mirrored cabinets and flat mirrors must be located at a minimum distance of 600 mm away from the bath or shower.
- The safety regulations and standards of the particular countries must be observed.

## IMPORTANT INFORMATION

- Inspect the packaging for external damage when it is delivered.
- Please check the number of bathroom cabinets supplied and the associated sets of ironmongery (screws, cover caps, handles, etc.) against the delivery note or the article's label on the packaging.
- **Caution:** only remove the protective caps on the mirrored cabinet's doors after mounting the doors, in order to avoid damaging edges of the mirrors.
- Use suitable spacers or distance blocks to even out the existing differences in level caused by coverings applied to the walls, e.g., partial tiling.
- Reinforce any walls of insufficient load-bearing strength.
- The drilled dimensions are measured from the FFL according to the dimensioned layout.
- Fasten the cabinets with the suspension rails:
  - Washstand base cabinet
  - Tall cupboard (with 600 mm width)
- Always fasten the hanging bar to the wall with 2 screws!
- Note the different suspension height for the mirrored cabinet and the flat mirror.
- The horizontal spacing between the cabinets can be chosen freely.
- Drain offset from centre with „WUA 3812 1“

## TOOLS

- Drill and battery-operated screwdriver
- Stone drill bit of 8 mm dia.
- Wood drill bit of 4 mm dia.
- Folding metre rule and measuring tape
- Spirit level
- 10 wide open-jawed spanner
- Screwdriver with a 3.5 mm tip for Phillips screws
- 4 mm Allen key
- Screw clamps
- Pencil
- Silicone sealant (transparent and solvent-free)

## MAINTENANCE INSTRUCTIONS

- **Caution:** do not use any chemicals, aggressive detergent paste or scouring powder.
- The best way of cleaning the cabinet is to use a damp cloth with some mild washing-up liquid.
- Take care that no residue from droplets remains on the lower edge of bathroom cabinets.
- Polish the mirror with a damp cloth or chamois leather.
- The washbasin can be easily cleaned with any of the usual, non-abrasive cleaning agents.

## **i** KEEP THE INSTRUCTIONS IN A SAFE PLACE

**Caution:** keep the instructions safely because they contain information about installing and operating the products.

## MOUNTING SEQUENCE

### **i** Illustrations in the appendix

1. **Remove doors and drawers (Fig. A/A1)**
2. **Mount mirrored knob (Fig. B)**
3. **Mounting the lights (Fig. C/C1/C2/C3)**
  - !** The electrical mains supply cable must be voltage-free!
4. **Suspending the cabinets**
  - Mirrored cabinet or flat mirror  
(centre of the mirrored cabinet/flat mirror = centre of the water supply connection)
  - !** The electrical mains supply cable must be voltage-free!
  - Washstand base cabinet  
(centre of the washstand base cabinet = centre of the water supply connection)
  - Washstand
  - tall cabinets, Upper cabinets, centre cabinets, High board
  - base cabinets
  - Plug-in board
5. **Aligning the flat mirror (Fig. D)**
6. **Mount washstand base cabinet (Fig. E/E1)**
7. **Aligning the cabinets (Fig. F/F1)**
8. **Mount Plug-in board (Fig. G)**
9. **Mount washstand (Fig. H/H1)**
10. **Screwing on the shelf (Fig. I)**
  - Warning:** do not drill through the shelf!
  - Use the screws supplied.
11. **Affixing of the fitting (Fig. J)**
  - **Caution:** Use attached rubber seal.
  - Do not tighten fitting too firmly!
12. **Mount doors and drawers (Fig. K/K1)**
13. **Aligning the doors (Figs. L/L1/L2)**
14. **Adjusting the drawer (Figs. M/M1)**
15. **Adjusting the folding hinge (Fig. N)**

## **i** CHANGING THE FLOURESCENT TUBE

**Figures: page 26 (P/Q/R/S)**

- !** The electrical mains supply cable must be voltage-free!



## CONSIGNES DE SECURITE

- Ne confiez le montage qu'à des personnes compétentes
- **Mise en garde: un montage incorrect entraîne des risques!**
- Vérifiez si le mur est approprié pour le montage et si le matériel de fixation disponible est utilisable compte tenu des forces existantes.
- Lisez attentivement l'instruction de montage avant de procéder au baignoire.
- Le matériel de fixation fourni n'est prévu que pour des murs massifs, suffisamment portants.
- **!** Seul du personnel qualifié est autorisé à effectuer la mise en place d'installations électriques selon les normes en vigueur ( en R.F.A. DIN VDE 0100-701 (VDE 0100-701):2008-10).
- Les armoires de toilette/panneaux de miroir électrifiés doivent présenter une distance minimum de 60 cm jusqu'à la baignoire/douche.
- Les prescriptions de sécurité et les normes du pays respectif doivent être observées.

## INFORMATIONS IMPORTANTES

- Assurez-vous, lors de la livraison, que l'emballage ne présente pas de dommages extérieurs.
- Vérifiez le nombre de meubles de salle de bain fournis et les kits de quincaillerie correspondants (vis, capuchons, poignées, etc...) avec le bon de livraison et/ou l'étiquette des articles sur l'emballage.
- **Attention:** n'enlevez les capuchons protecteurs des portes de l'armoire de toilette qu'après le montage des portes afin que les bords du miroir ne soient pas endommagés.
- Compensez les différences de niveau par des revêtements muraux, par exemple, carrelage partiel, par des liteaux d'écartement appropriés.
- Renforcez les murs qui ne sont pas suffisamment portants.
- Distances de perçage de BSSA suivant la vue d'ensemble des cotes.
- Montage des meubles avec barrette d'accrochage:
  - Élément sous plan de toilette
  - armoire haute (avec largeur de 600 mm)
- Toujours fixer la barrette de suspension à l'aide de 2 vis !
- Observez les différentes hauteurs d'accrochage de l'armoire de toilette et des panneaux de miroir.
- La distance latérale entre les meubles peut être choisie librement.
- Ecoulement décalé par rapport au centre pour « WUA 3812 1 »

## OUTILS

- Perceuse/Perceuse sans fil
- Perceuse électrique à percussion Ø 8 mm
- Mèche à bois Ø 4 mm
- Mètre pliant/Mètre à ruban
- Niveau à bulle d'air
- Clé plate, ouverture 10 mm
- Tournevis cruciforme 3,5 mm
- Clé pour vis à tête creuse 4 mm
- Serre-joints
- Crayon
- Silicone (nettoyage avec produit incolore et sans solvant)

## INSTRUCTION D'ENTRETIEN

- **Attention :** ne pas utiliser de produits chimiques, de produits spéciaux pour tâches ou de produits abrasifs corrosifs!
- Pour le nettoyage des meubles, le mieux est d'utiliser un chiffon humide imbibé d'un peu de liquide-vaisselle.
- Veillez à ce que des résidus de gouttes ne restent pas sur le bord inférieur des meubles de salle de bain.
- Nettoyez le miroir avec un chiffon humide ou une peau de chamois.
- Nettoyage aisé du lavabo au moyen de tout produit de nettoyage standard, sans grains.

## **i** CONSERVEZ LES INSTRUCTIONS

**Attention:** veillez à conserver les instructions; elles contiennent des informations relatives à l'installation et au fonctionnement des produits!

## ORDRE DU MONTAGE

### **i** Illustrations de l'annexe

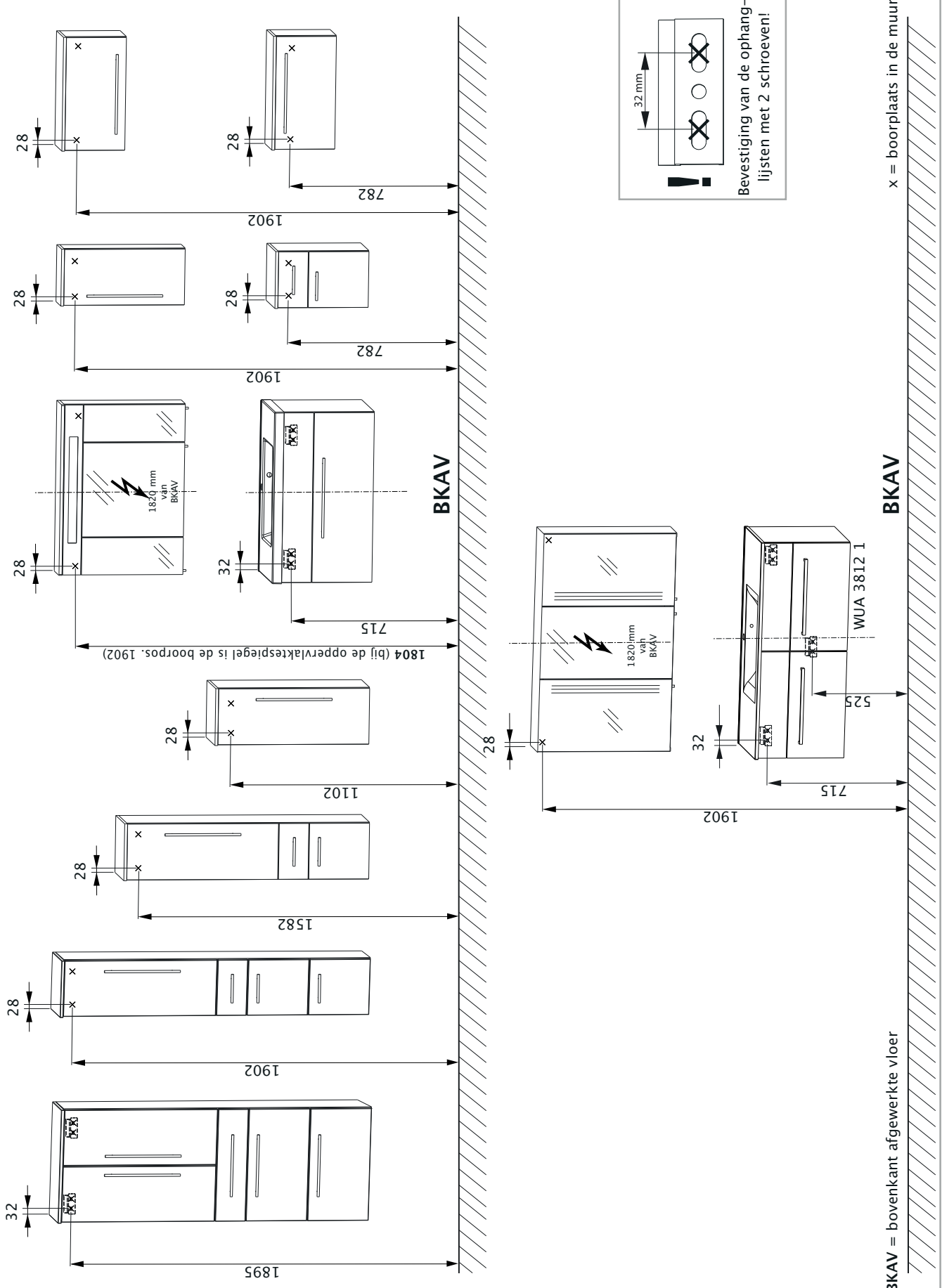
1. **Démonter les portes et tiroirs (illustr. A/A1)**
2. **Monter le bouton du miroir (illustr. B)**
3. **Montez les lampes (illustr. C/C1/C2/C3)**
  - !** La ligne d'alimentation doit être hors tension!
4. **Accrochez les meubles**
  - Armoire de toilette/Panneaux de miroir (milieu armoire de toilette/Panneaux de miroir = milieu branchement d'eau)
  - !** La ligne d'alimentation doit être hors tension!
  - Élément sous plan de toilette (milieu élément sous plan de toilette = milieu branchement d'eau)
  - Lavabo
  - éléments du haut, Eléments supérieurs, Armoires centrales, Armoire haute
  - éléments du bas
  - Panneau enfichable
5. **Alignez les panneaux de miroir (illustr. D)**
6. **Monter le meuble sous le lavabo (ill. E/E1)**
7. **Alignez les meubles (illustr. F/F1)**
8. **Monter les Panneau enfichable (illustr. G)**
9. **Montage du lavabo (illustr. H/H1)**
10. **Vissez le plan de toilette (illustr. I)**
  - Attention:** ne pas percer le plan de toilette!
  - Utilisez les vis fournies.
11. **Poser la robinetterie (illustr. J)**
  - **Attention:** Utiliser les joints en caoutchouc.
  - Ne pas serrer trop fortement la robinetterie!
12. **Monter les portes et les tiroirs (illustr. K/K1)**
13. **Alignez les portes (illustr. L/L1/L2)**
14. **Adaptez les tiroirs (illustr. M/M1)**
15. **Adaptez le ferrement pour clapets (illustr. N)**

## **i** REMPLACEZ LA/LES AMPOULE(S)

Afbeeldingen op bladzijde 26 (P/Q/R/S)

- !** La ligne d'alimentation doit être hors tension!

MAATOVERZICHT (IN MM)



## VEILIGHEIDSINSTRUCTIES

- Montage alleen door vakkundige personen.
- **Waarschuwing: bij verkeerde montage bestaat gevaar!**
- Controleer of de muur voor de montage geschikt is en of de bevestigingsmiddelen voor de optredende krachten bruikbaar zijn.
- Lees a.u.b. de montagehandleiding zorgvuldig door alvorens de badkamer te installeren.
- Het bijgevoegde bevestigingsmateriaal is uitsluitend voor massieve muren met voldoende draagvermogen bedoeld.
- ⚠ Elektro-installaties mogen uitsluitend door elektrotechnici volgens DIN VDE 0100-701 (VDE 0100-701):2008-10 uitgevoerd worden.
- Spiegelkasten/spiegels met een elektrische installatie moeten een minimumafstand van 60 cm tot de badkuip/douche hebben.
- De veiligheidsvoorschriften en normen van het betreffende land dienen in acht te worden genomen.

## BELANGRIJKE INFORMATIE

- Controleer de verpakking bij de aflevering op uitwendige beschadigingen.
- Vergelijk a.u.b. het aantal van de geleverde badkamermeubels en de bijbehorende beslagsets (schroeven, afdekkappen, handvatten enz.) met de afleveringsbon of met de artikelsticker op de verpakking.
- **Let op:** verwijder de beschermkappen van spiegelkastdeuren pas na montage van de deuren, om beschadiging van de spiegelranden te voorkomen.
- Aanwezige niveauverschillen door een dikkere wandbekleding, bijv. gedeeltelijke betegeling, dienen met geschikte afstandslijsten te worden gecompenseerd.
- Wanden met onvoldoende draagvermogen dienen te worden verstevigd.
- Boorplaatsen vanaf BKAV volgens maatoverzicht.
- Bevestiging van de meubels met ophangrails:
  - Wastafelonderkast
  - Hogekast (bij 600 mm breedte)
- Ophanglijst altijd met 2 schroeven aan de wand bevestigen!
- Let op de verschillende ophanghoogte bij spiegelkast en spiegel.
- De zijdelingse afstand tussen de meubels onderling kan vrij worden gekozen.
- Afvoer buiten het midden bij „WUA 3812 1“

## HULPMIDDELEN

- Boormachine/accuschroevendraaier
- Steenboor Ø 8 mm
- Houtboor Ø 4 mm
- Duimstok/meetlint
- Waterpas
- Steeksleutel SW 10 mm
- Schroevendraaier met kruiskop 3,5 mm
- Inbussleutel 4 mm
- Lijmtangen
- Potlood
- Silicone (transparant en oplosmiddelvrij)

## ONDERHOUDSHANDLEIDING

- **Let op:** gebruik geen chemicaliën, agressieve vlekkenmiddelen of schuurmiddelen!
- Voor de reiniging van de meubels gebruikt u het beste een vochtige doek met wat mild afwasmiddel.
- Zorg ervoor dat er geen druppels aan de onderrand van de badkamermeubels achterblijven.
- De spiegel wrijft u met een vochtige doek of een zeemlap schoon.
- De wastafel kan eenvoudig worden gereinigd met alle gewone, korrelloze reinigingsmiddelen.

## **i** HANDLEIDING BEWAREN

**Let op:** bewaar de handleiding zorgvuldig; ze bevat informatie voor de installatie en het gebruik van de producten!

## MONTAGEVOLGORDE

### **i** Afbeeldingen in de appendix

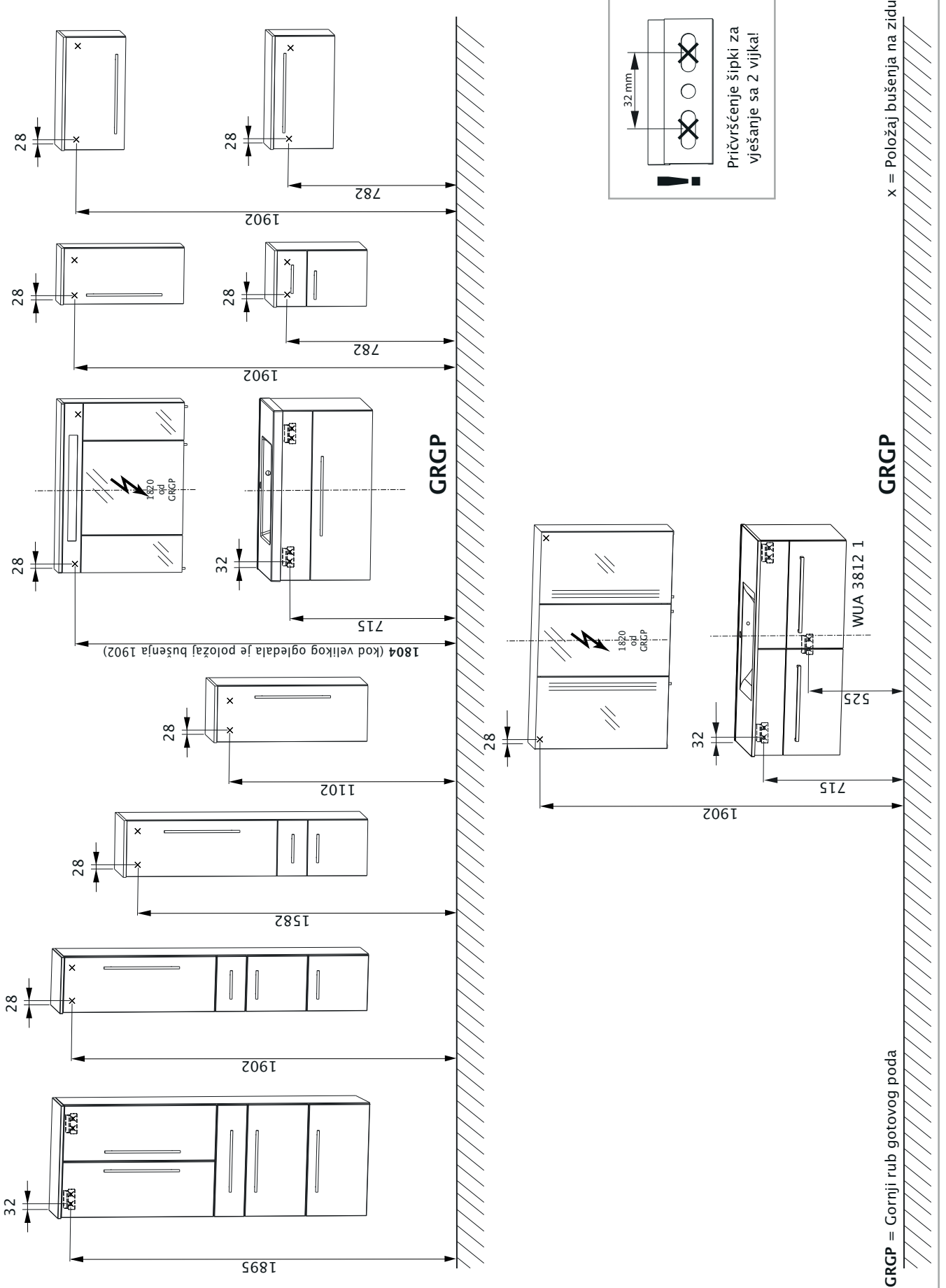
1. **Deuren en lades demonteren (afb. A/A1)**
2. **Spiegelknop monteren (afb. B)**
3. **Lampen monteren (afb. C/C1/C2/C3)**
  - ⚠ De netleiding moet spanningsvrij zijn!
4. **Meubels ophangen**
  - Spiegelkast/spiegel  
(midden spiegelkast/spiegel = midden wateraansluiting)
  - ⚠ De netleiding moet spanningsvrij zijn!
  - Wastafelonderkast  
(midden wastafelonderkast = midden wateraansluiting)
  - Wastafel
  - hoge kasten, Bovenkasten, Middenkasten, Highboard
  - Onderkasten
  - Legbord
5. **Spiegel richten (afb. D)**
6. **Wastafelonderkast monteren (afb. E/E1)**
7. **Meubels richten (afb. F/F1)**
8. **Legbord monteren (afb. G)**
9. **Wastafel monteren (afb. H/H1)**
10. **Afdeklad opschroeven (afb. I)**
  - Let op:** niet door het afdeklad boren!
  - De bijgeleverde schroeven gebruiken.
11. **Armatuur aanbrenge (afb. J)**
  - **Let op:** gebruik de bijgevoegde rubberen dichting.
  - Draai de armatuur niet te strak aan!
12. **Deuren en lades monteren (afb. K/K1)**
13. **Deuren afstellen (afb. L/L1/L2)**
14. **Laden instellen (afb. M/M1)**
15. **Klepbeslag instellen (afb. N)**

## **i** LAMPEN VERVANGEN

**Afbeeldingen op bladzijde 26 (P/Q/R/S)**

- ⚠ De netleiding moet spanningsvrij zijn!

PREGLED MJERA (U MM)



## SIGURNOSNE UPUTE

- Montaža samo kroz stručno osoblje.
- **Upozorenje:** kod pogrešne montaže postoji opasnost!
- Pregledajte, da li je zid prikladan za montažu i da li se sredstva za pričvršćivanje mogu primijeniti za nastajuću snagu.
- Molimo Vas da prije montaže kupatila pažljivo pročitate uputu za montažu.
- Priloženi materijal za pričvršćivanje je prikladan samo za masivne, dovoljno nosive zidove.
- ⚠ Elektroinstalacije smije provesti samo električar prema DIN VDE 0100-701 (VDE 0100-701):2008-10.
- Elektrificirani ormari sa ogledalom / plosnata ogledala moraju imati minimalni razmak do kade / tuša od 60 cm.
- Sigurnosni propisi i norme dotičnih zemalja se trebaju poštovati.

## VAŽNE INFORMACIJE

- Nakon dostave pakovanje kontrolirajte na vanjska oštećenja.
- Molimo Vas da broj dostavljenog namještaja za kupatilo i pripadajuće komplete za pričvršćivanje (vijaka, kapa, ručki itd.) kontrolirate sa dostavnicom tj. naljepnicom artikla na pakovanju.
- **Pozor:** Zaštitne kape ormara sa ogledalom tek skinuti nakon montaže vrata, kako se rubovi ogledala ne bi oštetili.
- Postojeće razlike u razini kroz zidne obloge, n pr. djelomično nalijepljene pločice, izjednačiti kroz prikladne šipke za izjednačavanje razlika.
- Nedovoljno nosive zidove ne pojačavati.
- Mjere za bušenje GRGP a prema pregledu mjera.
- Pričvršćivanje namještaja sa šipkom za vješanje:
  - Ormar ispod umivaonika
  - Visoki ormar (kod 600 mm širine)
- Šipku za vješanje uvijek sa 2 vijka pričvrstiti na zid!
- Obratiti pozor na različite visine vješanja kod ormara sa ogledalom i plosnatim ogledalom.
- Bočni razmak između namještaja se može slobodno izabrati.
- Odvod izvan sredine kod „WUA 3812 1“

## POMOĆNA SREDSTVA

- Bušilica / zavijač na akumulatorski pogon
- Svrđlo za kamen
- Svrđlo za drvo
- Metar za mjerenje
- Labela
- Čeljusni ključ SW 10 mm
- Križni zavijač 3,5 mm
- Unutrašnji šesterokutni ključ 4 mm
- Vijčana stezaljka
- Olovka
- Silikon (transparentan i nerastvoran)

## UPUTA ZA NJEGU

- **Pozor:** Ne koristiti kemikalije, agresivna sredstva protiv mrlja ili sredstva za ribanje!
- Za čišćenje namještaja najbolje koristite vlažnu krpnu sa malo deterdženta.
- Pazite na to, da na donjem rubu namještaja za kupatilo ne ostanu mrlje od kapanja.
- Ogledalo očistiti sa vlažnom krpom i prebrisati sa kožnom krpom za prozore.
- Jednostavno čišćenje umivaonika sa svim uobičajenim sredstvima za čišćenje bez zrnja.

## i UPUTA ZA ČUVANJE

**Pozor:** Uputu dobro sačuvati, ona sadrži informacije o instalaciji i radu proizvođača.

## REDOSLIJED MONTAŽE

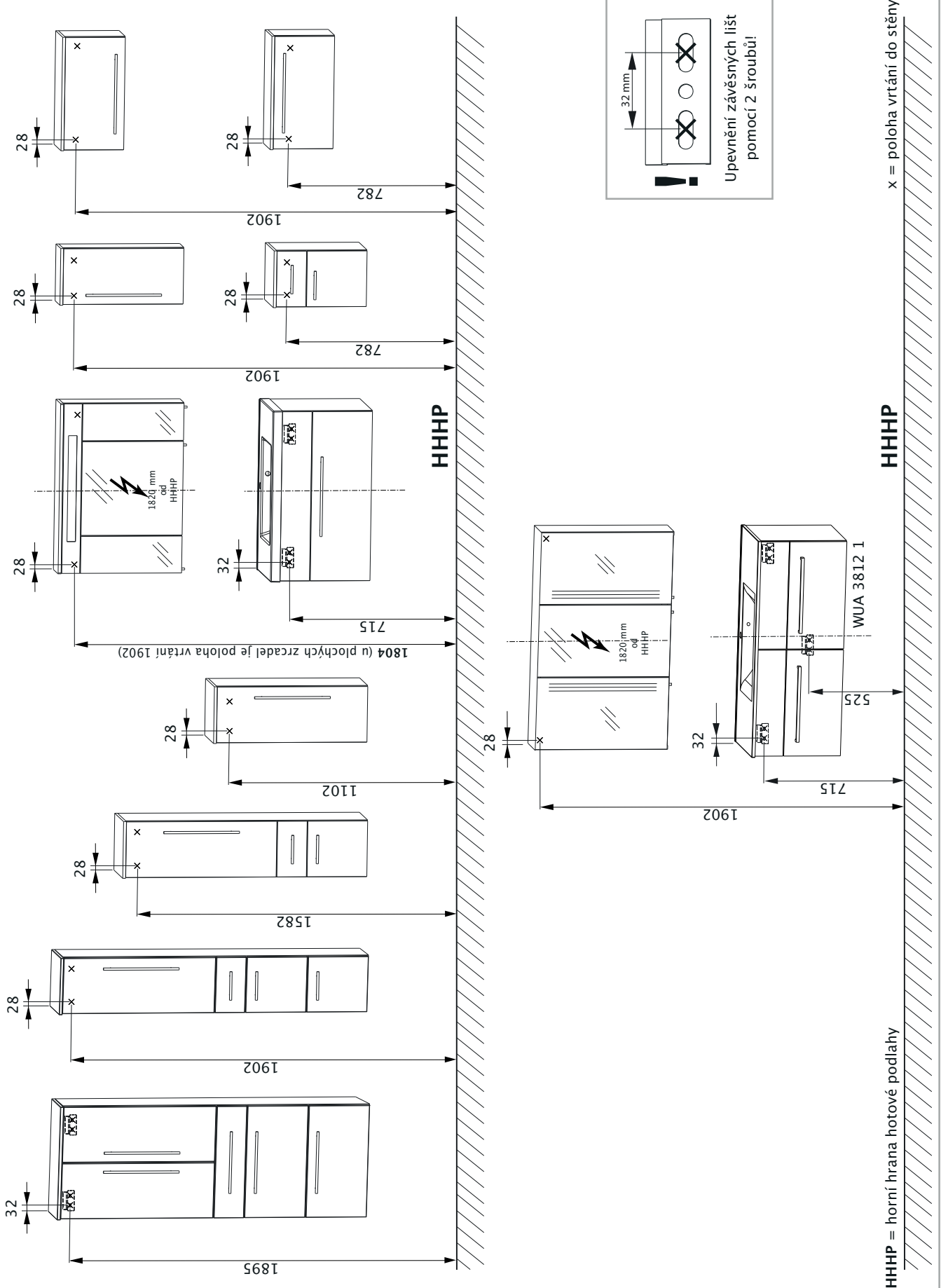
### i Slike u prilogu

1. **Demontirajte vrata i ladice (slika A/A1)**
2. **Montirati gumb za ogledalo (slika B)**
3. **Montirati svjetiljke (slika C/C1/C2/C3)**
  - ⚠ Mrežni vod mora biti bez napona!
4. **Objesiti namještaj**
  - Ormar sa ogledalom / plosnato ogledalo (sredina ormar sa ogledalom / plosnato ogledalo = sredina priključka za vodu)
  - ⚠ Mrežni vod mora biti bez napona!
  - Ormar ispod umivaonika (sredina Ormar ispod umivaonika = sredina priključka za vodu)
  - Praonik
  - visoki ormari, Viseći ormari, Srednji ormari, Visoka vitrina
  - Donji ormari
  - Utična šina
5. **Ispraviti plosnati ormar (slika D)**
6. **Montaža donjeg ormara za umivaonik (slika E/E1)**
7. **Seřiditi nábytek (slika F/F1)**
8. **Montirajte Utična šina (slika G)**
9. **Montirati umivaonik (slika H/H1)**
10. **Zavijčati ploču za odlaganje (slika I)**
  - Pozor:** Ne bušiti kroz ploču!
  - Koristiti priložene vijke.
11. **Postavljanje opreme (slika J)**
  - **Pozor:** Koristite isporučenu gumenu zaptivku.
  - Ne zatežite prejako opremu!
12. **Montirajte vrata i ladice (slika K/K1)**
13. **Izravnati vrata (slika L/L1/L2)**
14. **Namjestiti ladice (slika M/M1)**
15. **Namjestiti okov zaklopki (slika N)**

## i ZAMIJENITI RASVJETNA SREDSTVA

- Slike na stranici 26 (P/Q/R/S)
- ⚠ Mrežni vod mora biti bez napona!

PŘEHLED ROZMĚRŮ (V MM)



## BEZPEČNOSTNÍ POKYNY

- Montáž mohou provádět jenom odborně způsobilé osoby.
- **Upozornění: Při nesprávné montáži vzniká nebezpečí ohrožení!**
- Přezkoušet, je-li stěna vhodná pro montáž a zda je možno použít upevňovací prostředky s ohledem na vznikající síly.
- Pročtěte si pečlivě montážní návod ještě před vlastní montáží koupelnových skříněk.
- Příložený upevňovací materiál je dimenzován jenom pro masivní, dostatečně pevné nosné stěny.
- **!** Elektroinstalace smějí provádět pouze kvalifikovaní elektrikáři podle DIN VDE 0100-701 (VDE 0100-701):2008-10.
- Elektricky napájené zrcadlové skřínky/plochá zrcadla musí zachovávat minimální odstup 60 cm od vany/sprchy.
- Je nutno brát ohled na specifické bezpečnostní předpisy a normy příslušných zemí.

## DŮLEŽITÉ INFORMACE

- Zkontrolujte si při dodání zboží, zda nemá obalový materiál vnější poškození.
- Zkontrolujte si prosím počet dodaných kusů koupelnového nábytku a kompletnost příslušné sady kování (šrouby, odevímatelných krytů, rukojetí atd.) uvedené v dodacím listu nebo na etiketě na obalu produktu.
- **Upozornění:** Ochranní krytky dveří zrcadlových skříněk odstraňujte vždy až po ukončení montáže dveří, aby nemohlo dojít k poškození hran zrcadel.
- Existující rozdíly v úrovni vyrovnejte pomocí nanášení obkládacích dlaždic, např. částečným vydlážděním, prostřednictvím vhodných distančních lišt.
- Vyztužte nedostatečně pevné nosné stěny.
- Vrtní rozměry HHHHP podle přehledu rozměrů.
- Upevnění nábytku prostřednictvím závěsných lišt:
  - Spodní skříňka pod umyvadlem
  - vysoká skříňka (při šířce 600 mm)
- Závěsnou lištu upevňujte na stěnu vždy pomocí 2 šroubů!
- Zohledněte rozdílnou závěsnou výšku u zrcadlových skříněk a plochých zrcadel.
- Boční odstup nábytku mezi sebou si můžete libovolně zvolit.
- Odtok mimo střed u „WUA 3812 1“

## POMŮCKY

- Vrtačka/Akumulátorový šroubovák
- Vrtáky do kamene o průměru 8 mm
- Vrtáky do dřeva o průměru 4 mm
- Skládací dřevěný metr/Měřicí pásma
- Vodováha
- Otevřený klíč SW o průměru 10 mm
- Křížový šroubovák o průměru 3,5 mm
- Vnitřní šestihranný klíč o průměru 4 mm
- Svěrák na šrouby
- Tužka
- Silikon (průhledný a bezrozpuštědlový)

## NÁVOD PRO ÚDRŽBU

- **Upozornění:** Nepoužívejte žádné chemikálie, agresivní odstraňovače skvrn nebo drhnutí prostředky!
- K čištění nábytku používejte nejlépe vlhký hadřík s trochou jemného promývacího prostředku.
- Dávejte pozor na to, aby na spodní části koupelnového nábytku nezůstali žádné zbytky kapaliny.
- Zrcadlo vyleštěte vlhkým hadříkem nebo utěrkou na okna z umělé kůže.
- Jednoduché čištění umyvadla pomocí všech běžných čistících prostředků bez granulátů.

## **i** USCHOVÁNÍ NÁVODU

**Upozornění:** Návod dobře uschovejte, obsahuje informace potřebné k instalaci a provozu produktů!

## MONTÁŽNÍ POSTUP

### **i** Obrázková dokumentace v příloze

1. **Odmontujte dvířka a zásuvky (Obr. A/A1)**
2. **Namontujte držák zrcadla (Obr. B)**
3. **Namontovat svítidla (Obr. C/C1/C2/C3)**  
**!** Rozvodní síť musí být bez napětí!
4. **Zavěsit nábytek**
  - Zrcadlová skříňka/Plochá zrcadla (Střed zrcadlové skřínky/Plochá zrcadla = Střed přípojky na vodu)
  - !** Rozvodní síť musí být bez napětí!
  - Spodní skříňka pod umyvadlem (Střed spodní skřínky pod umyvadlem = Střed přípojky na vodu)
  - Umyvadlo
  - vysoké skříňe, Horní skříňky, Střední skříňky, Vrchní deska
  - Spodní skříňky
  - Panel se zásuvkou
5. **Seřídít ploché zrcadlo (Obr. D)**
6. **Montáž skříňky pod umyvadlo (obr. E/E1)**
7. **Bútorok beigazitása (Obr. F/F1)**
8. **Namontujte Panel se zásuvkou (Obr. G)**
9. **Montáž umyvadla (Obr. H/H1)**
10. **Našroubovat odkládací desku (Obr. I)**  
**Upozornění:** Nevrtat přes odkládací desku!
  - Použít příložené šrouby.
11. **Namontujte baterii (Obr. J)**
  - **Upozornění:** použijte příložené gumové těsnění.
  - Baterii neutahujte příliš pevně!
12. **Namontujte dveře a zásuvky (Obr. K/K1)**
13. **Seřídít dveře (Obr. L/L1/L2)**
14. **Nastavit zásuvkovou skříňku (Obr. M/M1)**
15. **Nastavit zaklapovací kování (Obr. N)**

## **i** NASTAVIT ZÁSUVKOVOU SKŘÍŇKU

- Obrázky na straně 26 (P/Q/R/S)**
- !** Rozvodní síť musí být bez napětí!



## BIZTONSÁGI ÚTMUTATÁSOK

- Csak hozzáértő személy szerelheti fel.
- **Figyelmeztetés! A hibás szerelés balesetveszélyt okoz!**
- Vizsgálja meg, hogy alkalmas-e a fal a felszerelésre és használható-e a rögzítő elemek a fellépő erőknél.
- A szerelés előtt olvassa el gondosan a szerelési útmutatót.
- A mellékelt felerősítő szereléseket csak vastag, kellő teherbírású falakhoz terveztük.
- **⚠** Az elektromos szereléseket csak villamos szakember végezheti a DIN VDE 0100-701 (VDE 0100-701):2008-10 szerint.
- Villamos szerelésekkel rendelkező tükrös szekrényeket/fali tükröket minimum 60 cm-es távolságban kell elhelyezni a fürdőkádától/zuhanyzótól.
- A használat szerinti ország biztonsági előírásait és szabványait követni kell.

## FONTOS TUDNIVALÓK

- Leszállításkor ellenőrizze, hogy a csomagolás külseje nem mutat-e rongálódásokat.
- Vizsgálja felül, hogy a leszállított bútorok darabszáma és a hozzátartozó vasalási anyagok (csavarok, takarófedelek, fogantyúk stb.) egyeznek-e a szállítólevél ill. a csomagolásra ragasztott árucímke tartalmával.
- **Figyelem!** A tükrös szekrényajtók védőfedőit csak az ajtók felszerelése után szabad eltávolítani, nehogy megrongálódjanak a tükrök szélei.
- A meglévő színteltéréseket felhordó falburkolatokkal, pl. részleges csempézéssel, alkalmas távtartó lécekkal kell kiegyenlíteni.
- A nem eléggé teherbíró falakat meg kell erősíteni.
- Az KPF SZ-től vett furatméreteket a méretáttékintő rajzon lehet megtalálni.
- A bútorokat függesztő lécekkal kell rögzíteni:
  - mosdóasztal alatti szekrény
  - Fali szekrény (600 mm szélesség esetén)
- A felfüggesztő léceket mindig 2 csavarral kell a falra felerősíteni!
- A tükrös szekrénynél és fali tükrőnél figyeljen az eltérő függesztési magasságokra.
- Oldalirányban szabadon meg lehet választani az egyes bútorok távolságát.
- Lefolyó a középvonalon kívül a „WUA 3812 1” esetén

## SEGÉDESZKÖZÖK

- fúrógép/akkus csavarhúzó
- Ø 8 mm-es kőfúró
- Ø 4 mm-es fafúró
- collstock/mérőszalag
- vízmérték
- 8-es villáskulcs
- 3,5 mm-es kereszthornyú csavarhúzó
- 4 mm-es inbusz csavar
- csavaros szorítók
- ceruza
- szilikon (transzparens és oldószermentes)

## ÁPOLÁSI ÚTMUTATÓ

- **Figyelem!** Vegyszereket, maró hatású folttisztítókat vagy súrolószereket ne használjon!
- Legjobb, ha kevés finom öblítő szeres ruhával tisztítja meg a bútorokat.
- Ügyeljen rá, hogy ne maradjanak rajta cseppek a bútorok alsó szélén.
- A tükröt nedves ruhával vagy szarvasbőrrel dörzsölje le.
- A mosdókagylót a szokásos szemcsementes tisztítószerrel lehet egyszerűen megtisztítani.

## i AZ ÚTMUTATÓT MEG KELL ÓRIZNI

**Figyelem!** Az útmutatót jól el kell tenni, az ugyanis a termékek beszerelésével és üzemeltetésével kapcsolatos tudnivalókat tartalmazza!

## SZERELÉSI SORREND

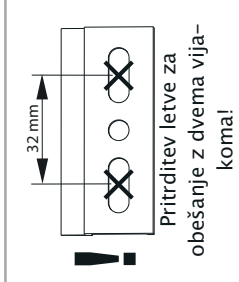
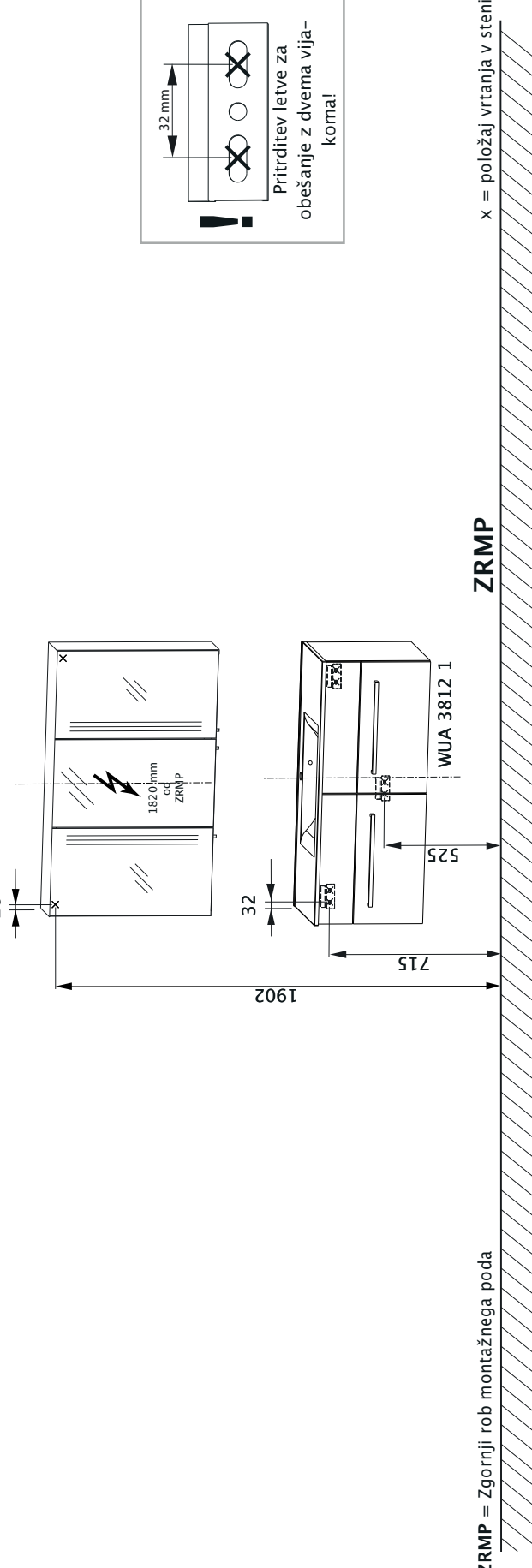
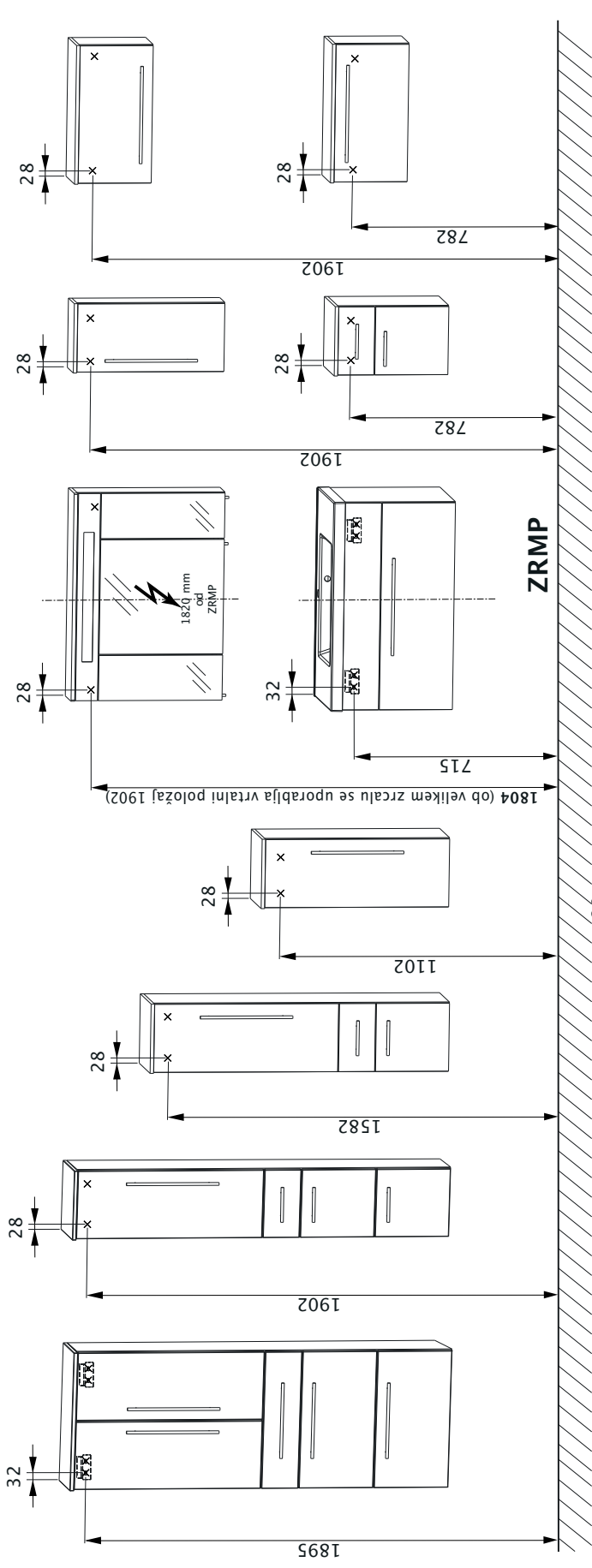
- i** **Ábrák a függelékben**
- 1. Az ajtók és a fiókok leszerelése (A/A1. ábra)**
- 2. Tükrögomb felszerelése (B. ábra)**
- 3. Lámpatestek felszerelése (C/C1/C2/C3. ábra)**
  - ⚠** A hálózati vezetéken nem lehet feszültség!
- 4. Bútorok felfüggesztése**
  - tükrös szekrény/fali tükrök
  - (tükrös szekrény/fali tükrök közepe = vízcsatlakozó közepe)
  - ⚠** A hálózati vezetéken nem lehet feszültség!
  - mosdóasztal alatti szekrény
  - (mosdóasztal alatti szekrény közepe = vízcsatlakozó közepe)
  - mosdóasztal
  - magas szekrények, felső szekrények, Középszekrények, Highboard
  - alsó szekrény
  - bedugható lap
- 5. Fali tükrök beigazítása (D. ábra)**
- 6. A mosdóasztal alsó szekrényének szerelése (E/E1. ábra)**
- 7. Bútorok beigazítása (F/F1. ábra)**
- 8. Bedugható lap felszerelése (G. ábra)**
- 9. A mosdóasztal felszerelése (H./H1. ábra)**
- 10. Feltesszük a szerelvényt (I. ábra)**
  - **Figyelem:** A mellékelt gumitömítést kell alkalmazni.
  - A szerelvényt ne húzza meg túl szorosan!
- 11. Feltesszük a szerelvényt (J. ábra)**
  - **Figyelem:** A mellékelt gumitömítést kell alkalmazni.
  - A szerelvényt ne húzza meg túl szorosan!
- 12. Ajtók és fiókok felszerelése (K/K1. ábra)**
- 13. Ajtók beigazítása (L/L1/L2. ábra)**
- 14. Fiókok beállítása (M/M1. ábra)**
- 15. Csuklós vasalás beállítása (N. ábra)**

## i VILÁGÍTÓ TEST CSERÉLÉSE

**Ábrák a 26. oldalon (P/Q/R/S)**

- ⚠** A hálózati vezetéken nem lehet feszültség!

PREGLED MER (V MM)



x = položaj vrtanja v steni

ZRMP = Zgornji rob montažnega poda

## VARNOSTNA NAVODILA

- Montažo smejo opravljati le strokovne osebe.
- **Opozorilo: Pri napačni montaži obstaja nevarnost!**
- Preverite, ali je stena ustreza za montažo in ali se pritrdilna sredstva lahko uporabljajo za pojavljajoče se sile.
- Prosimo vas, da navodilo za montažo skrbno preberete pred montažo v kopalnici.
- Priloženi pritrdilni material je narejen le za masivne stene z zadostno nosilnostjo.
- ⚠ Elektroinštalacije lahko izvede samo električar v skladu z DIN VDE 0100-701 (VDE 0100-701):2008-10.
- Elektrificirane omare z ogledalom/vrtljive svetilke morajo od kadi/prhe biti oddaljene najmanj 60 cm.
- Treba je upoštevati varnostne predpise in norme posameznih držav.

## POMEMBNE INFORMACIJE

- Embalažo ob dostavi kontrolirajte na zunanje poškodbe.
- Prosimo vas, da preverite število dostavljenega kopalniškega pohištva in pripadajočega sklopa okovij (vijaki, prekrivne kape, ročaji itd.) v skladu z dostavnico oz. nalepko izdelka na embalaži.
- **Pozor:** Zaščitne kape vrat omare z ogledalo odstranite šele po montaži vrat, da se ne poškodujejo robovi ogledala.
- Obstoječe nivojske razlike zaradi nanašanja stenskih oblog, npr. delnega oblaganja s ploščicami, poravnajte z ustreznimi distančnimi letvicami.
- Ojačajte stene, ki nimajo zadostne nosilnosti.
- Vrtalne mere od zgornjega roba montažnega poda v skladu s pregledom mer.
- Pritrditev pohištva z letvico za obešanje:
  - Spodnja omarica umivalnika
  - Visoka omara (pri širino od 600 mm)
- Letev za obešanje vedno pritrdite na steno z dvema vijakoma!
- Pri omari z ogledalom in vrtljivi svetilki upoštevajte različno višino obešanja.
- Bočno medsebojno razdaljo pohištva lahko izberete po želji.
- Odtok se pri „WUA 3812 1“ nahaja zunaj sredine

## PRIPOMOČKI

- Vrtalnik/akumulatorski vijačnik
- Sveder za kamen O8 mm
- Sveder za les O4 mm
- Členasto merilo/merilni trak
- Vodna tehtnica
- Čeljustni ključ SW 10 mm
- Izvijač s križastim nastavkom 3,5 mm
- Inbus ključ 4 mm
- Primeži
- Svinčnik
- Silikon (prozorno in brez vsebnosti topil)

## NAVODILO ZA NEGO

- **Pozor:** Ne uporabljajte kemikalij, agresivnih čistil za madeže ali sredstev za poliranje!
- Za čiščenje pohištva najbolj uporabljajte vlažno krpo z nekaj finega sredstva za pomivanje.
- Pazite na to, da na spodnjem robu kopalniškega pohištva ne ostanejo ostanki kapljic.
- Ogledalo otrite z vlažno krpo ali usnjem za čiščenje oken.
- Enostavno čiščenje umivalnika z običajnimi čistili brez granulacije.

## i SHRANITE NAVODILO

**Pozor:** Navodilo dobro hranite, saj vsebuje informacije za instalacijo in obratovanje izdelkov!

## ZAPOREDJE MONTAŽE

### i Risbe v prilogi

1. **Demontirajte vrata in predale (sl. A/A1)**
2. **Postavite zrcalni gumb (sl. B)**
3. **Montirajte svetilke (sl. C/C1/C2/C3)**
  - ⚠ Omrežna napeljava mora biti brez napetosti!
4. **Obesite pohištvo**
  - Omara z ogledalom/vrtljiva svetilka (sredina omare z ogledalom/vrtljiva svetilka = sredina vodnega priključka)
  - ⚠ Omrežna napeljava mora biti brez napetosti!
  - Spodnja omarica umivalnika (sredina spodnje omarice umivalnika = sredina vodnega priključka)
  - Umivalnik
  - visoke omarice, Viseče omarice, srednje omare, visoka vitrina
  - Spodnje omarice
  - Natična deska
5. **Poravnajte vrtljivo svetilko (sl. D)**
6. **Montaža omarice pod umivalnikom (sl. E/E1)**
7. **Poravnajte pohištvo (sl. F/F1)**
8. **Montirajte Natična deska (sl. G)**
9. **Zmontirajte umivalnik (sl. H/H1)**
10. **Privijajte zgornjo ploščo (sl. I)**
  - Pozor:** Zgornje plošče ne prevrtajte!
  - Uporabljajte priložene vijake.
11. **Namestite armaturo (sl. J)**
  - **Pozor:** Uporabite priloženo gumeno tesnilo.
  - Armature ne zategujte preveč!
12. **Montirajte vrata in predale (sl. K/K1)**
13. **Poravnajte vrata (sl. L/L1/L2)**
14. **Nastavite predale (sl. M/M1)**
15. **Nastavite prekrivno okovje (sl. N)**

## i ZAMENJAJTE SVETILA

- slike na strani 26 (P/Q/R/S)
- ⚠ Omrežna napeljava mora biti brez napetosti!



## BEZPEČNOSTNÉ POKYNY

- Montáž môžu prevádzať iba odborne kvalifikovaní pracovníci.
- **Upozornenie: Pri nesprávnej montáži vzniká nebezpečenstvo ohrozenia!**
- Skontrolovať, či je stena vhodná na montáž a či je možné použiť upevňovacie prostriedky s ohľadom na vznikajúce sily.
- Prečítajte si starostlivo montážny návod ešte pred vlastnou montážou kúpeľňových skriniek.
- Priložený upevňovací materiál je dimenzovaný iba pre masívne, dostatočne pevné nosné steny.
- ⚠ Elektrickú inštaláciu môžu vykonávať iba kvalifikovaní elektrikári podľa DIN VDE 0100-701 (VDE 0100-701):2008-10
- Elektricky napájané zrkadlové skrinky/ploché zrkadlá musia zachovávať minimálny odstup 60 cm od vane/sprchy.
- Je potrebné vždy zohľadniť špecifické bezpečnostné predpisy a normy príslušných krajín.

## DOLEŽITÉ INFORMÁCIE

- Skontrolujte si pri dodaní tovaru, či obalový materiál nevykazuje vonkajšie poškodenia.
- Skontrolujte si, prosím, počet dodaných kusov kúpeľňového nábytku a kompletnosť príslušnej sady kovania (skrutiek, odnímateľných krytov, rukovätí atď.) uvedenej v dodacom liste alebo na etikete na obale výrobku.
- **Upozornenie:** Ochranné kryty dverí zrkadlových skriniek odstraňujte vždy až po ukončení montáže dverí, aby nemohlo prísť k poškodeniu hrán zrkadiel.
- Existujúce výškové rozdiely vyrovnajte pomocou nanášania obkladacích dlaždíc, napr. čiastočným vydĺždením, prostredníctvom vhodných dištančných líšt.
- Vystužte tie steny, ktoré majú nedostatočnú nosnosť.
- Rozmery vrtania VHP podľa prehľadu rozmerov.
- Upevnenie nábytku prostredníctvom závesných líšt:
  - Spodná skrinka pod umývadlom
  - Horná skrinka (pri šírke 600 mm)
- Závesnú lištu upevnite s 2 skrutkami na stenu!
- Zohľadnite rozdielnu závesnú výšku pri zrkadlových skrinkách a plochých zrkadlách.
- Bočný odstup nábytku medzi sebou sa dá ľubovoľne meniť.
- Odtok mimo stred pri „WUA 3812 1“

## POMOCKY

- Vrtáčka/Akumulátorový skrutkovač
- Vrtáky do kameňa s priemerom 8 mm
- Vrtáky do dreva s priemerom 4 mm
- Skladací drevený meter/Meracie pásmo
- Vodováha
- Otvorený kľúč SW s priemerom 10 mm
- Krížový skrutkovač s priemerom 3,5 mm
- Vnútorň šesthranný kľúč s priemerom 4 mm
- Zverák na skrutky
- Ceruzka
- Silikón (priehľadný a bezrozpušťaďový)

## NÁVOD NA ÚDRŽBU

- **Upozornenie:** Nepoužívajte žiadne chemikálie, agresívne odstraňovače škvŕn alebo prostriedky na drhnutie!
- Na čistenie nábytku používajte najlepšie vlhkú handričku s trochu jemného umývacieho prostriedku.
- Dávajte pozor na to, aby na spodnej časti kúpeľňového nábytku neostávali žiadne zvyšky kvapaliny.
- Zrkadlo vyleštite vlhkou handričkou alebo utierkou na okná z umelej kože.
- Jednoduché čistenie umývadla pomocou všetkých bežných čistiacich prostriedkov bez obsahu granulátov.

## i USCHOVANIE NÁVODU

**Upozornenie:** Návod si dobre uschovajte, obsahuje informácie potrebné na inštaláciu a prevádzku výrobkov!

## MONTÁŽNY POSTUP

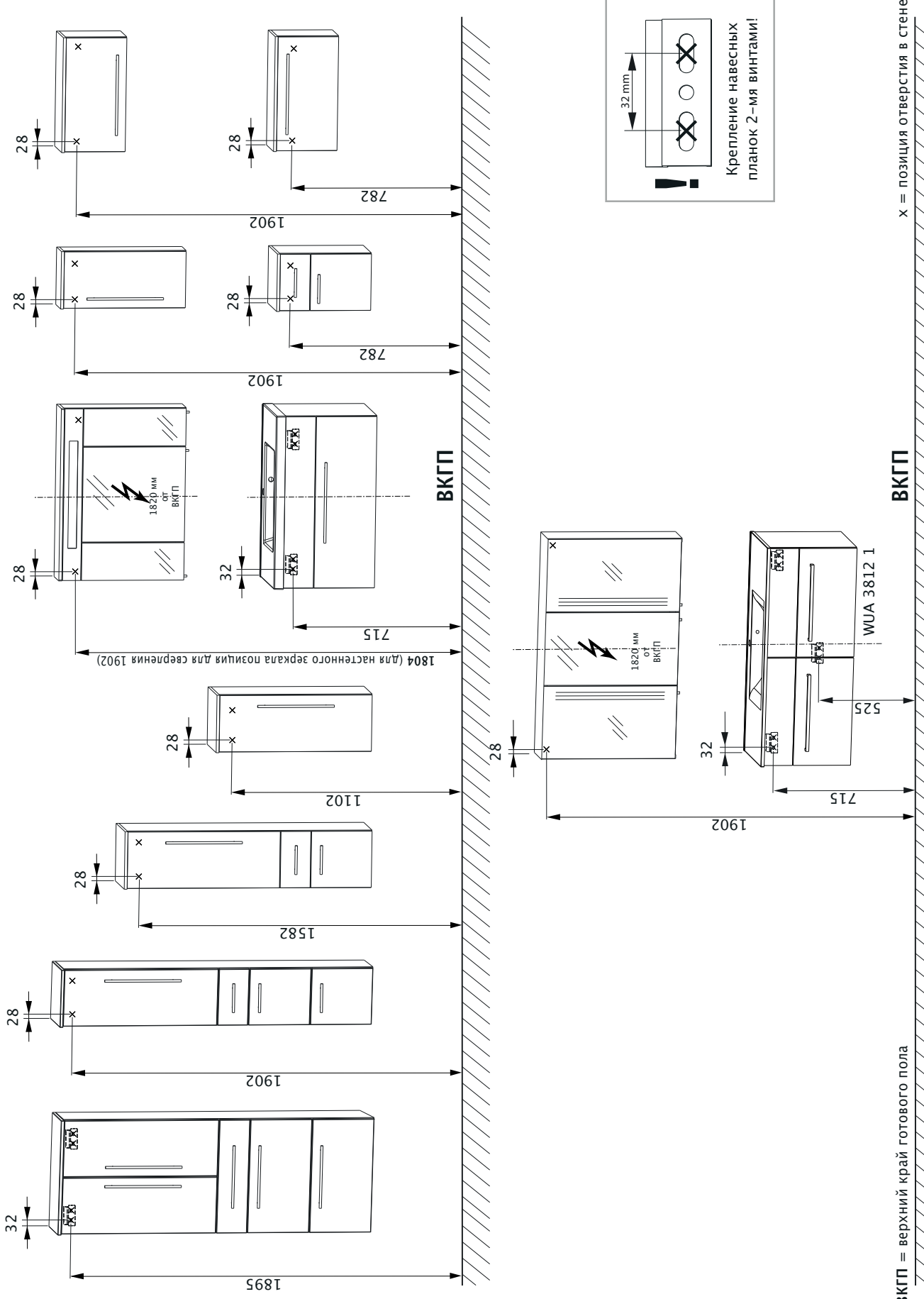
### i Obrázková dokumentácia v prílohe

1. Demontujte dvere a zásuvky (Obr. A/A1)
2. Namontujte držiak zrkadla (Obr. B)
3. Namontovať svietidlá (Obr. C/C1/C2/C3)
  - ⚠ Rozvodná sieť nesmie byť pod napätím!
4. Zavesiť nábytok
  - Zrkadlová skrinka/Ploché zrkadlá (Stred zrkadlovej skrinky/Ploché zrkadlá = Stred prípojky na vodu)
  - ⚠ Rozvodná sieť nesmie byť pod napätím!
  - Spodná skrinka pod umývadlom (Stred spodnej skrinky pod umývadlom = Stred prípojky na vodu)
  - Umývadlo
  - vysoké skrine, Vrchné skrinky, Stredné skrinky, Vrchná doska
  - Spodné skrinky
  - Panel so zásuvkou
5. Nastaviť ploché zrkadlo (Obr. D)
6. Montáž skrinky pod umývadlo (obr. E/E1)
7. Nastaviť nábytok (Obr. F/F1)
8. Namontujte Panel so zásuvkou (Obr. G)
9. Namontovať umývadlo (Obr. H/H1)
10. Naskrutkovať odkladaciu dosku (Obr. I)
  - Upozornenie:** Nevrtajte cez odkladaciu dosku!
  - Použiť priložené skrutky.
11. Namontujte batériu (Obr. J)
  - **Upozornenie:** použite priložené gumové tesnenie.
  - Batériu neťahajte príliš pevne!
12. Namontujte dvere a zásuvky (Obr. K/K1)
13. Nastaviť dvere (Obr. L/L1/L2)
14. Nastaviť zásuvkovú skrinku (Obr. M/M1)
15. Nastaviť zaklapávacie kovanie (Obr. N)

## i VYMENIŤ SVIETIDLÁ

- ⚠ obrázky na strane 26 (P/Q/R/S)
  - Rozvodná sieť nesmie byť pod napätím!

Обзор размеров (в мм)



## Указания по безопасности

- Монтаж должен производиться только квалифицированными лицами.
- **Предупреждение: при неправильном монтаже может возникнуть опасная ситуация!**
- Проверить, годится ли стена для монтажа и подходят ли крепёжные средства, учитывая возникающие силы.
- Перед монтажом комплекта мебели для ванной комнаты просьба внимательно прочитать руководство по монтажу.
- Прилагаемый крепёжный материал предназначен только для массивных стен, обладающих достаточной степенью прочности.
- ⚠ Электромонтажные работы разрешается выполнять только специалисту-электрику по стандарту DIN VDE 0100-701 (VDE 0100-701):2008-10.
- Электрифицированные зеркальные шкафы/настенные зеркала должны находиться от ванны/душа на расстоянии по меньшей мере 60 см.
- Следует соблюдать правила техники безопасности и нормы соответствующих стран.

## Важные сведения

- При доставке проверить упаковку на внешние повреждения.
- Сверьте, пожалуйста, число доставленных предметов мебели для ванной комнаты и входящий в объём поставки крепёжный комплект (винты, защитные колпачки, ручки и т. п.) с накладной или с наклейкой на упаковке с описанием комплектации.
- **Внимание:** защитные колпачки дверей зеркальных шкафов удалить только после монтажа, чтобы не повредить кромки зеркал.
- Если покрытие стен имеет перепады уровня, например, в результате частичного покрытия кафельной плиткой, то их следует компенсировать подходящими прокладочными планками.
- Укрепить недостаточно прочные стены.
- Расстояния от ВКГП для сверления отверстий в соответствии с «Обзором размеров».
- Предметы мебели крепятся при помощи поддерживающей планки:
  - тумба под умывальник
  - вертикальный шкаф (при ширине 600 мм)
- Навесную планку крепить к стене обязательно 2-мя винтами!
- Обратите внимание на различную высоту подвешивания зеркального шкафа и настенного зеркала.
- Боковые расстояния между предметами мебели можно выбирать по собственному усмотрению.
- У «WUA 3812 1» сток не по центру

## Инструменты и подсобные средства

- Электродрель/аккумуляторный гайковёрт
- Перфоратор Ø 8 мм
- Сверло по дереву Ø 4 мм
- Складная линейка/рулетка
- Ватерпас
- Гаечный ключ с открытым зевом, ширина зева 8 мм
- Крестообразная отвёртка 3,5 мм
- Торцовый шестигранный ключ 4 мм
- Струбцины
- Карандаш
- Силикон (прозрачный и без растворителей)

## Руководство по уходу

- **Внимание:** не использовать химикалий, агрессивных пятновыводителей или чистящих средств!
- Для чистки мебели лучше всего пользуйтесь влажной салфеткой, немного смочив её щадящим моющим средством.
- Следите за тем, чтобы под нижними краями мебели для ванной комнаты не оставалось засохших остатков грязи.
- Зеркало протирать влажной салфеткой или замшей для протирки оконных стёкол.
- Простая чистка раковины умывальника любыми обычными, неабразивными чистящими средствами.

## **i** Хранение руководства

**Внимание:** обязательно сохраните руководство, ведь оно содержит сведения по установке и эксплуатации изделий!

## Последовательность монтажа

### **i** Иллюстрации в Приложении

1. Демонтировать дверцы и выдвижные ящики (илл. А/А1)
2. смонтировать зеркальную кнопку ручки (рис. В)
3. Установить светильники (рис. С/С1/С2/С3)
  - ⚠ Сетевая электропроводка не должна находиться под напряжением!
4. Подвесить предметы мебели
  - зеркальный шкаф/настенное зеркало (центр зеркального шкафа/настенное зеркало = центр водопроводного подключения)
  - ⚠ Сетевая электропроводка не должна находиться под напряжением!
    - тумба под умывальник (центр тумбы под умывальник = центр водопроводного подключения)
    - умывальник
    - вертикальные шкафы, навесные шкафы, шкаф средней высоты, вертикальный шкаф
    - тумбы
    - полка-консоль
5. Выровнять настенное зеркало (рис. D)
6. Смонтировать тумбу под умывальник (рис. E/E1)
7. Выровнять мебели (рис. F/F1)
8. Смонтировать полка-консоль (рис. G)
9. Смонтировать умывальник (рис. H/H1)
10. Привинтить панель-столик (рис. I)
  - **Внимание:** не просверливать панель-столик насквозь!
    - использовать винты, входящие в объём поставки.
11. Установить арматуру (рис. J)
  - **Внимание:** использовать приложенную резиновую прокладку.
  - не затягивать арматуру слишком сильно!
12. Смонтировать дверцы и выдвижные ящики (рис. K/K1)
13. Выровнять двери (рис. L/L1/L2)
14. Отрегулировать выдвижные ящики (рис. M/M1)
15. Отрегулировать фурнитуру откидной двери (рис. N)

## **i** ЗАМЕНИТЬ ИСТОЧНИКИ СВЕТА (ЛАМПЫ)

Иллюстрации на стр. 26 (P/Q/R/S)

- ⚠ Сетевая электропроводка не должна находиться под напряжением!



## SÄKERHETSANVISNINGAR

- Montering får endast utföras av kompetenta personer.
- **Varning: Vid felaktig montering föreligger fara!**
- Kontrollera om väggen är lämplig för monteringen och fastsättningselementen kan användas för de krafter som uppträder.
- Var vänlig läs igenom monteringsanvisningen noggrant för monteringen i badrummet.
- Det bipackade fastsättningsmaterialet är endast avsett för massiva, tillräckligt bärkraftiga väggar.
- ⚠ Elektriska installationsarbeten får endast utföras av en elektriker enligt **DIN VDE 0100-701** (VDE 0100-701):2008-10.
- Elektriskt anslutna spegelskåp/väggspeglar måste uppvisa ett minimiavstånd på 60 cm till badkaret/duschen.
- Respektive nationella säkerhetsföreskrifter och standarder måste iakttas.

## VIKTIGA INFORMATIONER

- Kontrollera förpackningen avseende yttre skador vid leveransen.
- Var vänlig kontrollera antalet levererade badmöbler och tillhörande beslagsets (skruvar, täcklock, handtag etc.) och jämför med följesedeln resp. artikeletiketten på förpackningen.
- **OBS:** Ta först bort spegelskåpdörrarnas skydd efter montering av dörrarna, så att spegelns kanter inte skadas.
- Förekommande nivåskillnader pga. utskjutande väggbeläggningar, t.ex. på delvis kakelsatta väggar måste kompenseras med lämpliga distanslistor.
- Förstärk väggar som inte är tillräckligt bärkraftiga.
- Borrmått från OKFG enligt måttöversikt
- Fastsättning av möblerna med upphängningslist:
  - Tvättställunderskåp
  - Högsåp (vid 600 mm bredd)
- Sätt alltid fast upphängningslistan med 2 skruvar på väggen!
- Observera de olika upphängningshöjderna vid spegelskåp och väggspegel.
- Möblernas inbördes avstånd i sidled kan väljas fritt.
- Avlopp utanför mitten vid „WUA 3812 1“

## HJÄLPMEDEL

- Borrmaskin/sladdlös skruvdragare
- Stenborr Ø 8 mm
- Träborr Ø 4 mm
- Tumstock/måttband
- Vattenpass
- Skruvnyckel 10 mm
- Skruvmejsel med krysspår 3,5 mm
- Insexnyckel 4 mm
- Skruvtvingar
- Blyertspenna
- Silikon (lösningsmedelsfritt)

## SKÖTSELANVISNING

- **OBS:** Använd inga kemikalier, aggressiva fläckmedel eller skurmedel!
- Använd helst en mjuk, fuktig trasa med något findiskmedel för rengöring av möblerna.
- Se till att inga dropprester stannar kvar vid badrumsmöblernas nedre kant.
- Torka av spegeln med en fuktig trasa eller ett sämskskinn.
- Enkel rengöring av vasken med alla vanliga rengöringsmedel utan korn.

## i FÖRVARA ANVISNINGEN

**OBS:** Ta väl vara på anvisningen, den innehåller informationer om installation och användning av produkterna!

## MONTERINGENS ORDNINGSFÖLJD

### i Bilder se bilaga

1. **Demontering av dörrar och utdragslådor (fig. A/A1)**
2. **Montering av spegelknapp (fig. B)**
3. **Montering av lampor (fig. C/C1/C2/C3)**
  - ⚠ Nätledningen måste vara spänningsfri!
4. **Upphängning av möbler**
  - Spegelskåp/väggspegel (Mitten av spegelskåpet/väggspegel = mitten av vattenanslutningen)
  - ⚠ Nätledningen måste vara spänningsfri!
    - vättställunderskåp (Mitten av WTU = mitten av vattenanslutningen)
    - Tvättställ
    - ögsåp, överskåp, mittskåp, Highboard
    - Underskåp
    - hyllbrädan
5. **Inriktning av väggspegel (fig. D)**
6. **Montera tvättbordets underskåp (bild E/E1)**
7. **Inriktning av skåp (fig. F/F1)**
8. **Montera hyllbrädan (fig. G)**
9. **Montering av tvättställ (fig. H/H1)**
10. **Skruva på förvaringsplattan (fig. I)**
  - **Varning:** Borra inte igenom förvaringsplattan!
  - Använd de medföljande skruvarna.
11. **Montering av armatur (fig. J)**
  - **OBS!** Använd den bipackade gummipackningen.
  - Spänn inte fast armaturen för hårt.
12. **Montering av dörrar och utdragslådor (fig. K/K1)**
13. **Inriktning av dörrar (fig. L/L1/L2)**
14. **Inställning av utdragslådor (fig. M/M1)**
15. **Ställ in luckbeslagen (fig. N)**

## i BYTE AV LJUSKÄLLOR

Figurer på sista sidan (P/Q/R/S)

- ⚠ Nätledningen måste vara spänningsfri!



## WSKAZÓWKI BEZPIECZEŃSTWA

- Montaż mogą przeprowadzać tylko specjaliści.
- **Ostrzeżenie: W przypadku nieprawidłowego montażu grozi niebezpieczeństwo!**
- Sprawdzić, czy ściana jest odpowiednia dla montażu oraz czy elementy mocujące mogą zostać zastosowane w przypadku występujących sił.
- Przed montażem w łazience należy dokładnie przeczytać instrukcję montażu.
- Dołączony materiał do mocowania przewidziany jest dla masywnych, w wystarczającym stopniu nośnych ścian.
- ⚠ Instalacje elektryczne mogą być przeprowadzane tylko przez elektryka fachowca zgodnie z **DIN VDE 0100-701 (VDE 0100-701):2008-10**
- Zelektryfikowane szafki z lustrem/ lustra płaskie muszą zapewniać minimalny odstęp o wartości 60 cm od wanny / prysznicza.
- Należy koniecznie przestrzegać przepisów bezpieczeństwa i norm obowiązujących w danym kraju

## WAŻNE INFORMACJE

- Skontrolować opakowanie w chwili otrzymania dostawy pod kątem zewnętrznych uszkodzeń.
- Sprawdzić liczbę dostarczonych mebli łazienkowych oraz przynależny zestaw okuć (śruby, klapy osłonowe, uchwyty etc) porównując je z dowodem dostawy względnie naklejkami na opakowaniach.
- **Uwaga** Osłony ochronne drzwi szafki z lustrem należy usunąć dopiero po zamontowaniu drzwi, aby nie doszło do uszkodzenia krawędzi lustra
- Istniejące różnice poziomu wynikające z naniesionych powłok ściennych np. częściowego wykafelkowania mogą być wyrównywane odpowiednimi listwami dystansowymi.
- Wzmocnić ściany o niewystarczającej nośności.
- Wymiary wiercenia i ich odległość od gotowej, górnej krawędzi posadzki zgodnie z przeglądem wymiarów.
- Montaż mebli z zastosowaniem listwy do zawieszenia:
  - Szafka pod umywalkę.
  - Szafka wysoka (przy szerokości 600mm)
- Listwę do zawieszania zawsze mocować do ściany z zastosowaniem 2 śrub!
- Przestrzegać różnej wysokości zawieszenia w przypadku szafki z lustrem i lustra płaskiego.
- Boczny odstęp między meblami można dobrać dowolnie.
- Odpływ poza środkiem przy „WUA 3812 1“

## ŚRODKI POMOCNICZE

- Wiertarka / śrubokręt z akumulatorem
- Wiertło do kamienia Ø8 mm
- Wiertło do drewna Ø4 mm
- Metrówka/ taśma pomiarowa
- Poziomica
- Spanner 10 mm
- Klucz krzyżak 3,5 mm
- Klucz sześciokątny 4 mm
- Ściski
- Ołówek
- Silikon (przezroczysty i pozbawiony rozpuszczalników)

## INSTRUKCJA PIELĘGNACJI

- **Uwaga** Nie stosować żadnych substancji chemicznych, agresywnych preparatów do usuwania plam oraz środków szorujących powierzchnię
- Do czyszczenia mebli najlepiej używać wilgotnej ściereczki z odrobiną delikatnego płynu do mycia naczyń.
- Należy zwrócić uwagę aby na dolnych krawędziach mebli łazienkowych nie pozostawały ślady wilgoci.
- Przetrzeć lustro wilgotną ścierką lub specjalną ścierką do okien.
- Do zwyczajnego czyszczenia umywalki stosować należy zwykłe środki czyszczące bez ziarna.

## **i** ZACHOWAĆ INSTRUKCJĘ

**Uwaga** Należy starannie przechowywać instrukcję, zawierającą informacje dotyczące instalacji i eksploatacji produktów.

## KOLEJNOŚĆ MONTAŻU

### **i** Rysinki patrz załącznik

1. Zdemontować drzwi i szufladę/wyciąg (il. A/A1)
2. Montaż uchwyty drzwi szafki z lustrem (il. B)
3. Zamontować oświetlenie (il. C/C1/C2/C3)
  - ⚠ Należy zapewnić wyłączenie napięcia sieci!
4. Zawiesić meble
  - Szafka z lustrem/lustro płaskie (środek szafki z lustrem/lustro płaskie = środek przyłącza wody)
  - ⚠ Należy zapewnić wyłączenie napięcia sieci!
    - Szafka pod umywalkę (außer bei WME 80...)
    - (środek szafki pod umywalkę = środek przyłącza wody)
    - Umywalka
    - Szafka wysoka, szafka górna, szafka środkowa, highboard
    - Szafka dolna
    - Półka przyścienna
5. Ustawianie lustra płaskiego (il. D)
6. Montaż szafki pod umywalką (rys. E/E1)
7. Montaż umywalki (il. F/F1)
8. Montaż półki przyściennej (il. G)
9. Montaż umywalki (il. H/H1)
10. Przykręcenie blatu stołu (il. I)
  - Uwaga:** Nie wiercić otworów przez płyty blatu!
  - Używać załączone śruby.
11. Montaż armatury (il. J)
  - **Uwaga:** Stosować dołączone gumowe uszczelki.
  - Nie dokręcać zbyt mocno armatury!
12. Montaż drzwi i szuflad (il. K/K1)
13. Ustawić drzwi (il. L/L1/L2)
14. Ustawić szufladę/wyciąg (il. M/M1)
15. Ustawienie zawiasy (il. N)

## **i** WYMIENIĆ OŚWIETLENIE

**Ilustracje na stronach 26 (P/Q/R/S)**

- ⚠ Należy zapewnić wyłączenie napięcia sieci!

